

TEMA:

DISEÑO DE UNA PÁGINA WEB PARA RESERVACIONES Y PEDIDOS
EN LA IMPRENTA BOHORQUEZ DE LA CIUDAD DE GUAYAQUIL EN
EL AÑO 2018.

TUTOR:

MSC. ROOSEVELT ESPINOZA PUERTAS

AUTOR:

MATEO AVELINO INGRID KATHERINE

GUAYAQUIL - ECUADOR:

2018

CAPITULO I

1 PROBLEMA

1.1 PLANTEAMIENTO DEL PROBLEMA

1.1.1 Ubicación del problema en un contexto

Internet se ha definido como un conjunto de medios para la comercialización, la distribución de información y el comercio electrónico. Partiendo de esta, podemos definir Internet como el entorno electrónico para el intercambio de información, bienes y servicios

La tecnología de internet en realidad no es algo nuevo. Su antepasada, Arpanet, se desarrolló ya en 1969 (Abbate, 1999). Pero no llegó a los usuarios particulares hasta la década de 1990, cuando el US Commerce Department (Ministerio de Comercio de Estados Unidos) liberalizó su uso. Desde ese momento se propagó por el mundo a una velocidad extraordinaria. En 1996 se calculó por primera vez el número de usuarios de internet, con un resultado de 40 millones. En 2013 ya son más de 2.500 millones, la mayoría residente en China. **(Castells, 2018)**

La web permite aumentar las visitas, ventas y ganar clientes de las empresas, están se crean con la finalidad de ofrecer un buen desarrollo y dar una buena presentación hacia al cliente, la tecnología de hace mucho tiempo atrás no era muy avanzada como la de ahora en la actualidad, el internet se ha convertido en un pilar fundamental para salir adelante en la economía mundial.

Se ha visto que en los negocios de capital en general es imperante disponer de una página Web, teniendo en cuenta que la visualización permite disponer de los servicios que se ofertan y otra información clave a la hora de establecer la relación de comercio.

1.2 Situación conflicto

La demanda de los clientes se vuelve muy exigente para la demanda de producción existente en la imprenta, ya que pocas personas laboran y existen pocas maquinas a disposición para poder ejecutar el trabajo, así mismo en las áreas de impresiones y pre impresiones no se avanza rápidamente como desea el cliente, por no contar con un sistema de organización del trabajo que permita optimizar el tiempo y la eficiencia de las máquinas de impresión y del personal de la litografía.

Los colaboradores se quejan porque existe una sobrecarga de trabajo lo que obliga a solo tener media hora libre para descansar, el volumen de venta se ha mantenido sin embargo la presencia de los clientes los presionan demasiado en los trabajos que van a realizar. A su vez se cuenta con una alta demanda de productos adquiridos por los clientes, como es el caso de los diseños de facturas, notas de ventas, ampliaciones o diseños de calendarios, serigrafías entre otros.

Los clientes se encuentran insatisfechos porque son muy altos los precios, sin embargo, estos son acorde a los costos, atendiendo a la calidad de material que se utiliza en la imprenta, programas y atención que les dan a los colaboradores con alta experiencia en la producción de imprenta.

El propietario de esta imprenta asume las quejas como algo muy importante ya que estas permiten mejorar el servicio, existe una preocupación en torno a cómo mejorar los tiempos de producción, se establecen los tiempos que se requieren en el diseño y producción de los diferentes recursos que oferta la imprenta, para así lograr mejorar la información de entrega que se le da al cliente, este trabajo ha permitido establecer la necesidad de que los clientes soliciten sus trabajos de imprenta de manera sistemática y organizada y así mejorar la imagen de la empresa.

1.3 Factibilidad

Por todo lo investigado para lo cual hemos tomado las medidas de inconformidad de nuestros clientes, se ha decidido implementar una página web para la “Imprenta Bohórquez” debido a la insatisfacción que tienen los clientes de nuestro establecimiento debido con el tiempo de espera, el poco personal que tenemos laborando, puede solucionarse con esta página web para que nuestra sociedad y usuarios estén satisfecho de nuestro trabajo y superación que dan nuestros empleados.

Los propietarios de “Imprenta Bohórquez” están de acuerdo con la implementación de desarrollar esta página web ya que a través de esta página web mejorara servicios de atención al cliente, ventas de productos y elaboración de trabajos en nuestro local, esta página web les facilitara optimización de su tiempo y de trabajos que estén bien elaborados por nuestros colaboradores.

1.4 Delimitación del problema



1.5 Formulación del problema.

¿Cómo influye la falta de visualización en la disminución de las ventas y cliente en la empresa BOHORQUEZ?

1.6 Variables de investigación

Variable independiente	Variable dependiente
Diseñar una página web en DREAMWEAVER	Reserva y pedidos de la imprenta Bohórquez

1.7 Objetivo de la investigación

1.7.1 Objetivo general

Diseñar una página web para reservaciones y pedidos de la imprenta Bohórquez de la ciudad de Guayaquil en el año 2018.

1.7.2 Objetivo específico

- Diagnosticar el proceso de publicidad de las imprentas
- Identificar información científica de la página web en el área de ventas en una imprenta
- Proponer una página web que permita realizar reservaciones y pedidos en la imprenta “Bohórquez”

1.8 Justificación

La implementación de la página web para la Imprenta Bohórquez El proyecto en diseñar una página web de reservaciones y pedidos para la imprenta de reservaciones, lo que es conveniente para la sociedad y clientes ya que a través de esta página web, harán sus reservas y pedidos de todos los productos que ofrece la imprenta lo cual estamos mejorando con la finalidad de que sirva a los clientes para la optimización de tiempo y que estén satisfechos de nuestro productos y trabajo, ya que por ellos estamos mejorando mediante esta página web.

Esta página web beneficiará a la sociedad, a los clientes y a las personas que visiten esta página y que tenga este tipo de negocio. A través de esta página web el usuario podrá solicitar y modelar el tipo de factura o bloc de su conveniencia donde se detallaran tiempos y costo sobre el pedido realizado, el programa tendrá controles y niveles de estados donde indicaran a sus clientes cada fase de su solicitud y en el proceso final recibirán un correo de finalización y terminación del trabajo y así podrán ir a retirar su pedido.

De esta página web resolverá todos los trabajos que el cliente indique a resolver ya que a través de este medio el cliente puede decirnos con detalles el problema que tiene, para nosotros poderlo ayudar y resolver, dándole una buena atención. En caso tal, de que el cliente y no detalle bien su problema, o si no se le entendiere su solicitud, debemos decirle que debe acercarse al establecimiento para poderlo ayudarlo mejor.

Para crear esta página web de una imprenta de reservaciones y pedidos recolectamos muchos datos e inquietudes y problemas de nuestros clientes y así poderlos ayudar y sean beneficiados.

CAPITULO II

2 MARCO TEÓRICO

2.1 FUNDAMENTACION TEORICA

En esta página web va a estar detallada, entendible, para nuestros usuarios que vayan a visitar nuestra página web, puedan comunicarse con nuestro establecimiento fácilmente y con comodidad y rapidez, se encontraran las nuevas herramientas que estemos necesitando para darles una buena atención a ustedes como usuarios.

2.2 Antecedentes históricos

Diseño Web Centrado en el Usuario: Usabilidad y Arquitectura de la Información Los factores de calidad de un sitio web que influirá en dicha satisfacción, podemos clasificarlos en: la calidad y utilidad de los contenidos; la calidad del servicio y asistencia del proveedor; y la calidad del diseño de la aplicación, atributo de calidad sobre el que versa el presente trabajo. **(Mora, 2015)**

Es fácil inferir que un buen diseño deberá ser comprensible, fácil de usar, amigable, claro, intuitivo y de fácil aprendizaje para el usuario. Para asegurar que un diseño cumple con estos requisitos durante el desarrollo son imprescindible las técnicas, procedimientos y métodos que aseguren el diseño a las necesidades, habilidades y objetivos del usuario. **(Mora, 2015)**

Partiendo de los sólidos principios clásicos de la ciencia de la información tradicional, las bases teóricas sobre páginas web, comienza a difundirse hacia finales de los años 90. Las páginas web son las encargadas de estructurar, organizar los elementos que conforman los entornos informacionales para facilitar la búsqueda de la información que contienen mejorar la utilidad y el aprovechamiento de sus usuarios. Entre ellos sistemas y estructuras que conforman la arquitectura de un sitio web.

2.3 Antecedentes referenciales

2.3.1 La calidad electrónica en sitios web

El sitio Web corporativo es uno de los pilares fundamentales dentro de la estrategia de comunicación de las empresas, ya que con este instrumento se centra en la parte fundamental de la información y la organización de los productos que comercializa. Los sitios Web se han posicionado como canales imprescindibles de difusión de información hacia todo tipo de público, clientes, proveedores, inversores, socios, empleados.

También se han vuelto homogéneos en términos de navegación y estructuras de diseño. Si lo comparamos con el paradigma de la Web 2.0 encontramos que las redes sociales y los blogs no sustituyen a la sede online, ya que cada instrumento cuenta con sus funcionalidades específicas. Sin embargo, existen innumerables tipos de sitios y modelos de negocio, por lo que resulta difícil establecer una medición genérica de la calidad aplicable a todas las páginas Web. En otras palabras, la calidad

electrónica de un sitio Web es todavía un constructo escasamente definido. **(López, 2015)**

Por ello, surge la necesidad de realizar estudios relacionados con la calidad de las páginas Web corporativas, la calidad electrónica. En un intento de avanzar en el conocimiento de esta problemática, este trabajo se centra en el estudio de los sitios Web corporativos no transaccionales, donde analizamos la calidad del servicio y del producto. **(López, 2015)**

2.3.2 Aspectos teóricos

Por todo lo investigado hemos decidido crear una página web por medio de este programa llamado Dreamweaver, a través de esta se creará una página web para que nuestra sociedad y usuarios sean los beneficiados. Esta página web tendrá un contenido de todo lo que ofrece una imprenta: bloc de facturas, tarjetas de presentación, invitaciones y diseños que deseen realizar.

A través de esta, verán nuestros productos de ventas y trabajos y les facilitara optimización de su tiempo, ya que si nos contactan y nos indican sus trabajos a realizar y dejan realizando sus productos, cuando estén terminado nosotros lo contactaríamos para poderles entregar su trabajo, evitando que estos hagan largas filas y se coloque en mora sus pedidos, con las correspondientes molestias.

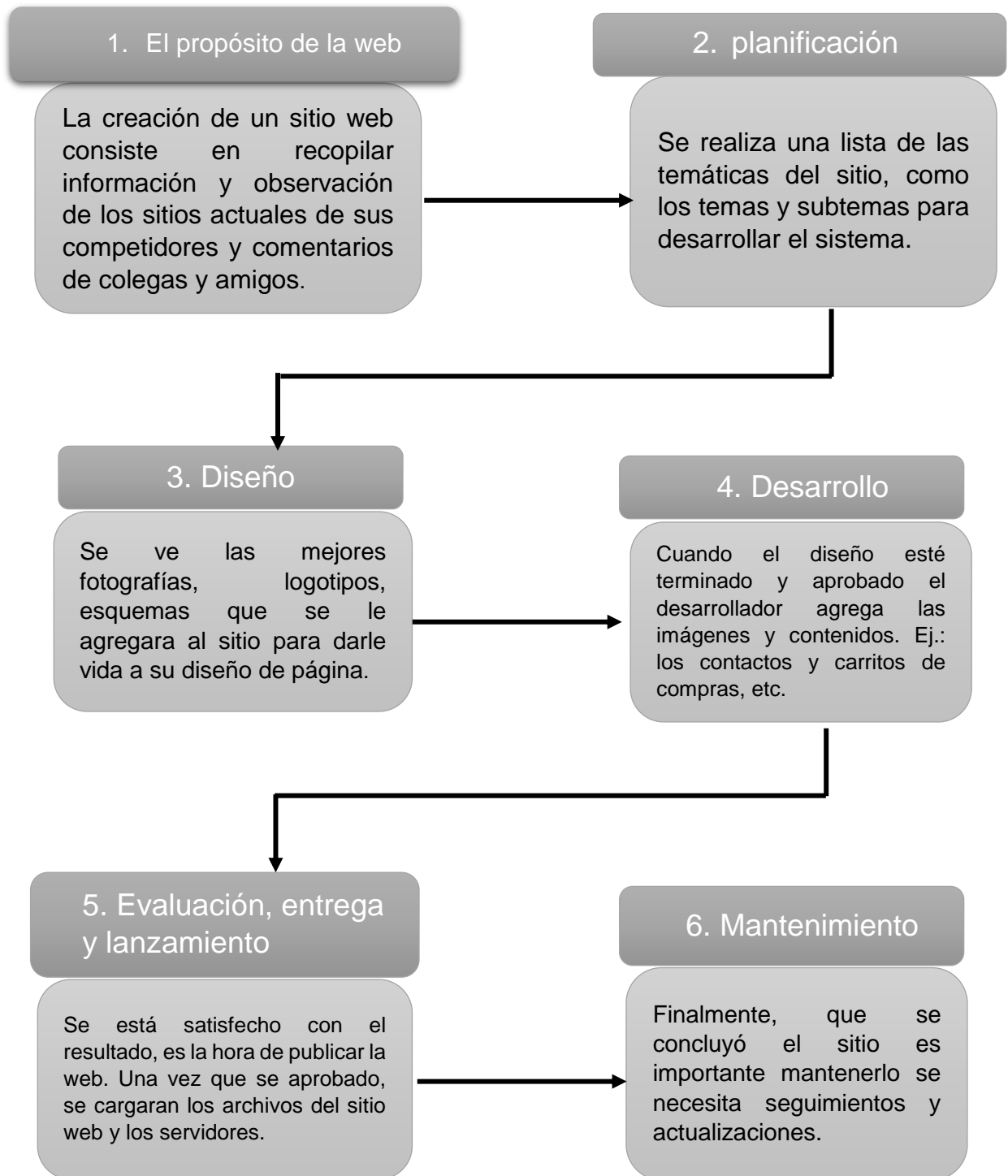
La insatisfacción que tienen los clientes de nuestro establecimiento de imprenta que están relacionado con el tiempo de espera y el poco personal

que tenemos laborando, puede solucionarse con esta página web, para lo cual hemos tomado las medidas de inconformidad, para así dar una mejor calidad de atención a los clientes y a la sociedad.

2.3.3 Funcionalidad de la página

En esta página web va a estar muy detallada, entendible, para nuestros usuarios que vayan a visitar nuestra página web, puedan comunicarse con nuestro establecimiento fácilmente y con comodidad y rapidez, encontrando ubicación, contactos, e-mail, WhatsApp, entre otros. También ofertas y las nuevas herramientas que estemos necesitando para darles una buena atención a nuestros clientes y usuarios.

2.4 Fases de elaborar una página web de venta online



2.5 Importancia de la página

La importancia de esta página web de la Imprenta Bohórquez, es debido a que se beneficiara a nuestros usuarios y clientes con la optimización de tiempo ya que a través de esta página podrán acceder y resolver sus inquietudes y su contratiempo con los trabajos que valla a realizar en nuestro establecimiento ya que los puede realizar mediante la página web.

2.5.1 Contenido de la página

Dentro del contenido estarán colocadas la información de nuestra empresa servicios y productos blog información, contacto y herramientas que den solución de problemas, sugerencias y comentarios y más que todo obtenga la seguridad y que confíen en nuestra empresa.

2.5.2 Textos

En una página web los textos cumplen con una función, que sirve para los clientes toda la información que este en esta página web de nuestro proyecto deberá usarse con un tipo de letras entendibles y colores que se distingan muy bien podrían ser de tonos oscuros y título, subtítulos resaltado.

2.5.3 Imágenes

Los tipos de imágenes mostradas en el monitor deben estar formada por puntos muy pequeños llamados píxel. La imagen está formada por puntos y el ordenador los maneja como bits la hora de codificar esta imagen para poder guardarla en un archivo existen dos técnicas básicas: los mapas de

bits: JPG, GIF, PNG y las imágenes vectoriales no se usan en las páginas web.

2.5.4 Página de inicio

Todas las páginas web de la página principal y el usuario tenga al alcance toda la información del sitio web para incorporar un enlace a cada página de la portada del sitio debido a la gran cantidad de páginas. En este caso lo más conveniente sería enlazar las secciones principales de la página web, desde las cuales se enlaza al contenido de esa sección concreta.

2.5.5 Tipos de menú de Navegación

El menú de una página web es la herramienta principal de navegación la cual podemos facilitar al visitante para que encuentre lo que busca. Los menús de navegación son bases de enlaces a las diferentes páginas o secciones de la web. En las cuales podemos encontrar menús: horizontal o vertical

2.5.6 Pie de página

El pie de página también se puede usar para mejorar la navegación del sitio web, se pueden poner los enlaces más importantes que se considere y que deben aparecer en nuestras páginas web, por ejemplo.: información legal de la empresa, contacto y políticas del uso de sitios.

2.6 Adobe Dreamweaver

Es una potente herramienta que diseña aplicaciones y edita páginas web avanzadas en el desarrollo de sitios web, cumple con objetivos de diseñar

páginas con aspecto profesional que soporta la gran cantidad de tecnología. En su interfaz permite trabajar rápidamente diseño y funcionalidad a la página, sin necesidad de programar manualmente en HTML, la gran ventaja de este editor sobre otros es su gran poder de ampliación y personalización.

2.6.1 Pasos para el uso Dreamweaver

1. Crea una carpeta en el disco duro (no en Dreamweaver).
2. Dentro de la carpeta crea 4 subcarpetas.
3. Vete a Dreamweaver y haz clic en HTML. Guarda esta página en la carpeta raíz como "Página de inicio".
4. Empieza con tu sitio web.
5. Si deseas puedes insertar botones yendo a "Insertar".
6. También puedes añadir texto, e imágenes.
7. Cuando agregues una imagen, no hagas "copiar y pegar". debes ir a "Insertar Imagen".
8. Para cambiar el color de fondo y fuente, debe ir a "Modificar".
9. Cuando allá terminado guardar todo lo creado y modificado.

2.7 Ventajas y desventajas de Dreamweaver

Ventajas	Desventajas
La ventaja de este editor es su gran poder de ampliación y personalización de este también	El ser un programa avanzado en su manejo resulta complicado

que se puede diseñar y crear páginas web sin conocimientos de código HTML.	para usuarios que no han experimentado. El precio es elevado al querer comprar dentro de lo legal.
--	---

2.7.1 Navegación

El visitante tiene en todo momento el control de visita de la página web un buen sistema de navegación es indispensable en toda página web es una parte muy importante en la web o caso contrario si se siente confuso y no es concreta podría volver atrás para que no quede colgado en ella.

2.7.2 Funcionalidad

Toso los componentes deben trabajar de forma rápida y correcta y de encontrar lo que desee y ofrece al mostrar tiene que ser muy simple y sencilla.

2.7.3 Usabilidad y compatibilidad

Esta página web se va a ver por multitud de variedad en ordenadores con bajas potencias y con diferentes resoluciones de pantallas y diferentes navegadores como: Chrome, Firefox, Explorer, Safari.

2.7.4 SEO WEB

Hay reglas para la optimización SEO eficaz ante los motores de búsqueda. No es un artículo que pretenda explicar cientos de normas. Porque sería interminable, y también porque se ha pensado con un lenguaje coloquial

para que cualquier persona interesada tenga alcance a él, y es inteligible debido a que la mayoría de las normas son muy técnicas que se realizan en el momento de realizar la página web.

2.7.5 Dominios

Dominio se identifica como sitio web, cada dominio es único en internet, solo un servidor web sirve para múltiples páginas web de dominios, pero un solo dominio apunta a un servidor. El propósito principal de los dominios en internet, es traducir las direcciones IP de cada modo que se activa la red a términos memorizables y fácil de encontrar, los tipos más comunes son .COM, .MIL, .ORG, .NET, ES.

2.7.6 Estructura de un dominio.

Un dominio se compone del elemento con el carácter punto (.) que lo utiliza como separador de las palabras que compone el nombre del dominio que pertenece a una jerarquía, los componentes de primer nivel se sitúa a la derecha del nombre del dominio, a su izquierda está el segundo nivel y en algunas casos el tercer nivel.

Ejemplo: www.impretacom.es

- www: siglas world wide web.
- Impretacom: dominio primer nivel.
- es: dominio de segundo nivel.

2.7.7 Dominios de primer nivel.

Los dominios de primer nivel indican actividades que pertenecen, determinando el carácter de la entidad o su ubicación geográfica se denomina así porque es el nivel más elevado en su categoría de un nombre en internet, el primer nivel ocupa dentro de la jerarquía más alta que ofrece la red, entre ellos dos grupos: genéricos y geográficos.

Dominios genéricos

Son dominios internacionales que utilizan en empresas y personas del mundo que no tengan vinculación territorial también se conocen como globales.

.com	Para cualquier carácter comercial y para empresas.
.net	Para entidades y organización relacionada con internet.
.org	Para organización, asociaciones, fundaciones y entidades con beneficios sin ánimos de lucro.
.gov	Para gobiernos de los Estados Unidos.
.edu	Para instituciones educativas.
.mil	Para instituciones militares de los estados unidos.
.int	Para telecomunicaciones establecidas por internacionales entre gobiernos como naciones unidas.

Dominios geográficos

Son llamados territoriales con extensión de dos letras que corresponden a cada país, estos dominios son gestionados por autoridades de asignaciones que están restringidas a aquellas empresas que desarrollan sus actividades y están registradas en países concretos. Ejemplos:

.es	España
.de	Alemania
.fr	Francia
.pt	Portugal
.it	Italia
.uk	Reino Unido
.us	Estados unidos
.jp	Japón

2.7.8 Dominios de segundo nivel

Se denomina así por la ubicación inmediata a la izquierda del dominio de primer nivel. Ejemplo: (.com,.es,.fr.) como vimos anteriormente www.imprentacom.es como primer nivel sería “imprentacom” bajo una extensión, como las anteriores citadas es un dominio de segundo nivel.

2.7.9 Dominios de tercer nivel

Se denomina así al nombre que va a la izquierda del dominio de segundo nivel. Ejemplo (com.es, .org.es,), sería dominio tercer nivel.

2.7.10 NIC

NIC proviene de la abreviatura en términos ingles NETWORK INFORMATION CENTER este se encarga de asignar direcciones IP a los ordenadores que se conectan a la red global así controlar y asignar dominios de cada país. No existe un único NIC, organismos internacionales que existe en general uno por cada país que incluso se engloba la actividad de varios países. Así tenemos LANIC (latín América NIC) países latinoamericanos JPNIC (Japan NIC) el NIC España, NIC Argentina.Etc.

2.7.11 Hosting

Es un sitio web parecido a documentos de texto, se necesita un ordenador donde almacenar, la diferencia es que el ordenador donde guardas tu web si quieres que esté disponible siempre que quieras acceder. Para que siempre este online tu sitio web y disponible es necesario alojarlo al hosting donde poder almacenarlo.

2.7.12 Tipos de hosting

Dependiendo de tipos web que quieras crear, necesitas un servicio hosting. Ejemplo: si se crea un blog personal, el plan hosting básico sería suficiente, tu sitio web es una tienda online de una empresa grande tal vez tenga un alojamiento profesional.

Hosting compartido

Te proporciona en un servidor espacio que comparte recursos con más usuarios dependiendo el plan de selección puede tener varios sitios web en un mismo hosting muchos proveedores ofrecen servicios de tráfico ilimitado, así tu sitio web no estará afectado y no tendrá cortes inesperados.

Servidor virtual (VPS)

Este servidor privado es físico dividido en múltiples maquinarias virtual independiente entre si el coste de servidor virtual suele ser inferior al de un servidor físico, la ventaja que cuenta con recursos garantizados que no comparten y lo puedes utilizar como prefieras.

Hosting de WordPress

Es un servidor configurado en una plataforma especializada, el CMS o gestor de contenido más utilizado algunos utilizan discos, servidor web nginx, sistema cache redis y varnish configuración especializado a nivel de servidor y actualizaciones automáticas ya que son gestores más usados de los hackers.

Servidor dedicado

Se define una maquina física u ordenador con uso exclusivo para cliente absoluto de los recursos de ese servidor desde el ancho de banda hasta el espacio el disco.

Hosting business

Combina con el panel fácil de usar y la curva corta de aprendizaje de hosting compartido con los recursos de la potencia y rendimiento, con hosting business obtiene un ancho de banda CPU y memoria RAM.

Hosting en ecuador

El conocimiento fundamental en la hora de elegir un web hosting es muy probable que al elegir una empresa proveedora de hosting y un plan de alojamiento sea algo muy difícil y complejo se comprueba que las principales empresas de alojamiento web son:

- Favolahosting
- Ascomsa
- Ecuahosting
- Hosting Ecuador

El precio de hosting está en un aproximado de

35 a 45 dólares para 10 mil visitas

50 a 80 dólares para 30 mil visitas

100 a 150 dólares para 100 mil visitas

Capitulo III

3 METODOLOGÍA

3.1 METODOLOGIA DE LA INVESTIGACION

3.1.1 Presentación de la Empresa

Nombre de la empresa: Imprenta “Bohórquez”

Misión:

Somos una empresa en la cual buscamos satisfacer a nuestros clientes cuando ellos realicen sus actividades en nuestra página web, los hacemos para facilitarles y optimizarles tiempo brindándoles un mejor servicio.

Visión:

El deseo de nuestra empresa es tener una buena satisfacción a nuestros clientes que en el futuro seremos y haremos una mejor empresa con muchos conocimientos y así desarrollarles sus actividades con dedicación.

3.1.2 DISEÑO DE LA INVESTIGACIÓN

Para formular el siguiente proyecto se estima los 2 tipos de investigación: **descriptiva** y **explicativa**, por todo lo investigado hemos decidido proponer crear una página web, para darle satisfacción a nuestros clientes y sean ellos beneficiados por sus necesidades, y de esta manera poder solucionar la insatisfacción que tienen los clientes con esta página web, lo cual hemos tomado las medidas de inconformidad, para así dar una mejor calidad de atención a los clientes y a la sociedad.

3.2 TIPOS DE INVESTIGACIÓN

3.2.1 DESCRIPTIVA:

La inconformidad de los clientes está relacionada con el tiempo que pasan ellos y la demora de elaborar trabajos, por los pocos colaboradores y material de trabajo que tenemos en nuestro establecimiento por aquel inconveniente es que tenemos la disminución de la producción y venta de nuestros productos, entonces a través de estos vamos a crear una página web que les ayudara a optimizar tiempo.

3.2.2 Explicativa:

Para solucionar el inconveniente con nuestros clientes se crea esta página web, para que a través de aquella puedan acceder y hacer sus reservaciones y pedidos y evitar las dificultades que genera su tiempo de espera y nosotros como establecimiento poder satisfacer sus pedidos y aumentar la producción y venta de nuestros productos.

3.3 Población y Muestra

3.3.1 Población

La población por sus características determina de manera conjuntiva elementos que caracterice la población, en lo presente investigado de los clientes y empleados de la “Imprenta Bohórquez”.

N°	Descripción	Cantidad
1	Gerente	2
2	Colaboradores	3
3	Clientes	195
4	Total	200

3.3.2 Muestra

Por una parte, del conjunto que se permitió considerar representante de esta, por parte de la población q las representa y la terminación se obtenga para referencia, se aplica al gerente, colaboradores y clientes con ello se utilizara como instrumento para su análisis.

Formula

$$n = \frac{N o^2 Z^2}{(N - 1)e^2 + o^2 Z^2}$$

En donde

n= muestra

N= tamaño de población

o= desviación estándar 0.50

z= nivel de confianza 1 = 1.96

e= límite de error 10%

Datos

Nivel de confianza 95%

Error de muestra 10%

Desviación estándar 50%

Población 200

Desarrollo

$$n = \frac{200 * 0.50^2 * 1.96^2}{(200 - 1) * 0.10^2 + 0.50^2 * 1.96^2}$$

$$n = \frac{200 * 0.25 * 3.8416}{199 * 0.01 + 0.25 * 3.8416}$$

$$m = \frac{192.08}{1.911196}$$

$$m = 100$$

3.4 TÉCNICAS DE INVESTIGACIÓN

3.4.1 Información

Se hizo una recolecta de información a través de encuestas y entrevistas a los usuarios para obtener y evaluar las necesidades suficientes del problema en la cual los clientes y usuarios atraviesan en nuestra empresa, con el fin de determinar el objetivo para que facilite a nuestros clientes sus trabajos en nuestra empresa.

3.4.2 Encuesta

Se realizó una serie de preguntas y opiniones a nuestros clientes y usuarios para recolectar información y con ello poder determinar y llegar al problema y estudiarlo más a fondo ya que a través de esto podemos mejorar nuestra empresa y darle una muy buena atención nuestros clientes y que estén satisfechos.

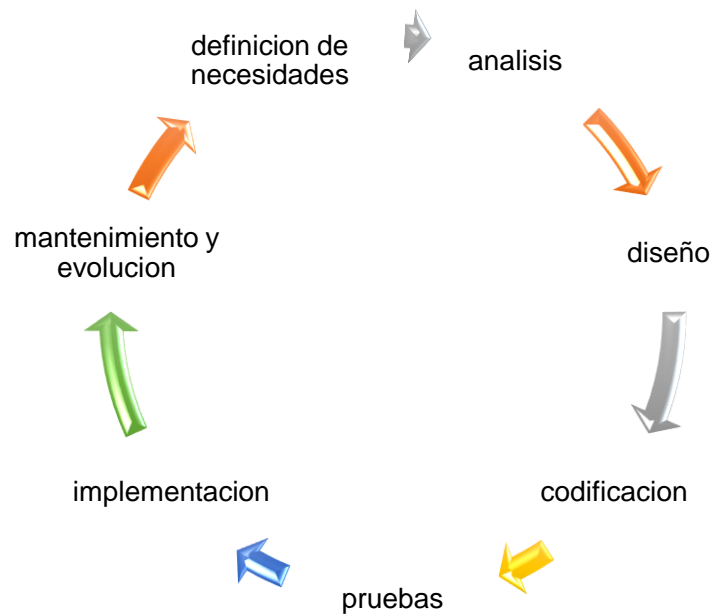
3.4.3 Entrevista

Se realizó una entrevista con los clientes con el fin de determinar el problema que tiene nuestra empresa, el objetivo de esta entrevista es tener la finalidad de solucionar el problema de nuestra empresa y tener la satisfacción de nuestros clientes con la mejoría de nuestra atención a ellos y también así poder tener más clientes y ganancia a la vez.

3.4.4 Observación

Se analiza los reclamos distintos que hacen nuestros clientes de la mala atención de nuestros colaboradores captando total y detenidamente cómo se desarrolla el sistema de atención la cual nos permitirá conocer el detalle fallido para mejorar el proceso de atención y exigencia que el cliente pide en la “imprensa Bohórquez”.

3.5 Ciclo De Vida de un Software

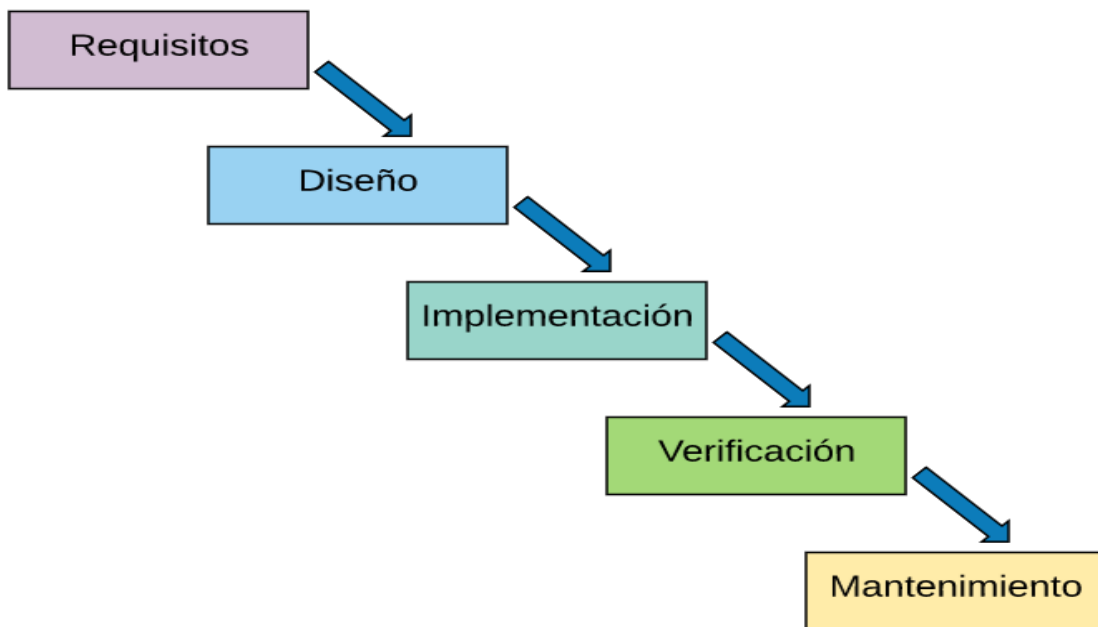


- ❖ **Definición de necesidades:** en esta etapa se detecta uno o varios problemas y necesidades, que para la solución sería necesario realizar un desarrollo de software.
- ❖ **Análisis:** en esta etapa se ve que va a solucionar con toda la información obtenida y necesaria y suficiente para la solución de dicho problema.
- ❖ **Diseño:** en esta etapa se dice cómo se va a solucionar con la suficiente información del problema a resolver, se determina estrategia para la solución del problema.
- ❖ **Codificación:** en esta etapa se desarrolla el software que solucione satisfactoriamente el problema usando herramienta computacional tal como se determina el análisis y el diseño de la solución.
- ❖ **Prueba:** en esta etapa cuando termina el análisis y el diseño es necesario hacer pruebas que garantice el funcionamiento

correcto, bajo a la situación posible que enfrente los errores humanos que pueden llegar a ser muchos.

- ❖ **Implementación:** en esta etapa se comprende a usar el programa para facilitar modificaciones futuras.
- ❖ **Mantenimiento y evolución:** en esta etapa es importante mantener una estructura de actualización, verificación y validación que permita al programa ser útil.

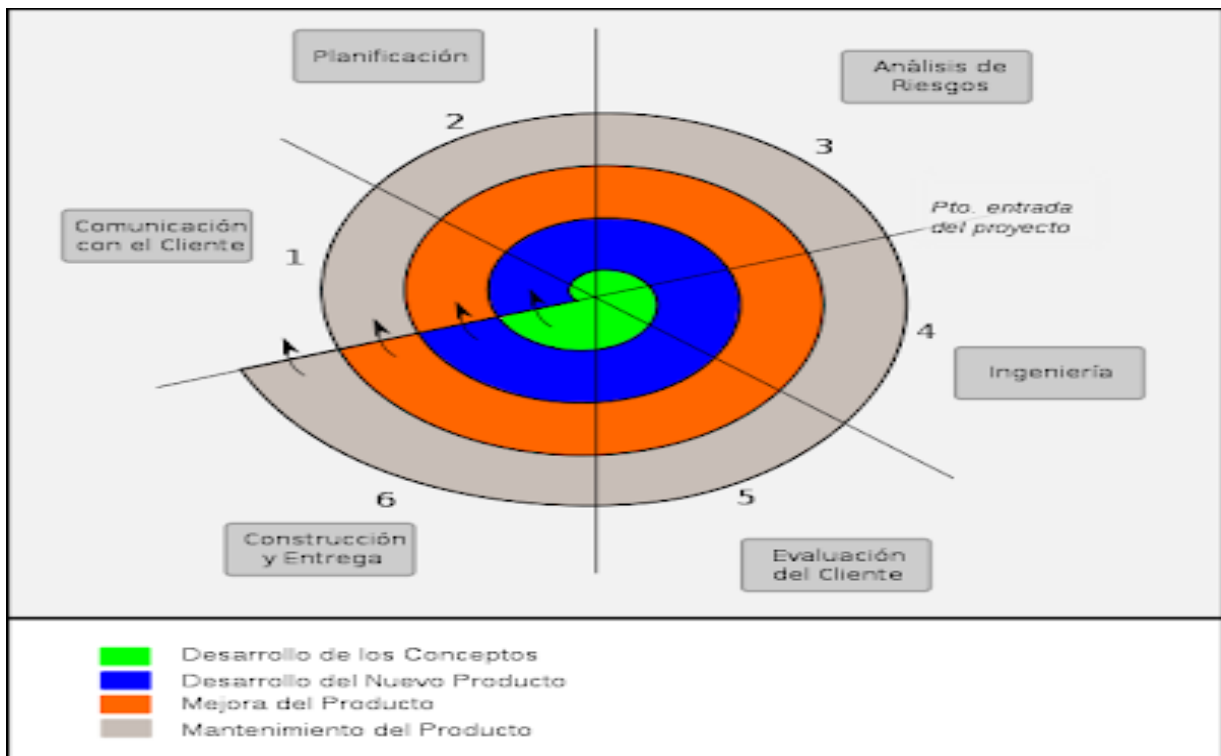
3.6 . METODO DE CASCADA



El modelo en cascada es un proceso de desarrollo secuencial, en el que el desarrollo de software se concibe como un conjunto de etapas que se ejecutan una tras otra. Se le denomina así por las posiciones que ocupan diferentes fases que componen el proyecto, colocadas una encima de otra, y siguiendo un flujo de ejecución de arriba hacia abajo, como una cascada.

- ❖ **Requisitos del software:** en esta fase se hace un análisis de las necesidades del cliente para determinar las características del software a desarrollar, y se especifica todo lo que debe hacer el sistema sin entrar en detalles técnicos.
- ❖ **Diseño:** en esta etapa se describe la estructura interna del software, y las relaciones entre las entidades que lo componen, descomponen y organiza el sistema.
- ❖ **Implementación:** en esta fase se programa los requisitos especificados haciendo uso de la estructura de dato diseñada en la fase anterior. La programación es el proceso que lleva la ejecución del programa a un problema de computación, produciendo los pasos necesarios para resolver dicho problema.
- ❖ **Instalación y mantenimiento:** Una vez desarrollada las funciones del software y se comprueba su función correctamente, se inicia la fase de instalación y mantenimiento. Se instala la aplicación en el sistema y se comprueba que funcione correctamente.

3.7 Método Espiral.



En la Ingeniería de software. Las actividades de este modelo conjugan con los aspectos sistemáticos del modelo secuencial, en la que cada cual representa un conjunto de actividades

- ✓ **Comunicación con el cliente:** en esta fase es necesaria la comunicación entre el diseñador y el cliente para dar a conocer la evolución del sistema.
- ✓ **Planificación:** en esta fase se realiza la definición de recurso y tiempo con las informaciones relacionadas al proyecto.
- ✓ **Análisis de riesgo:** en esta fase se evalúa los riesgos relacionadas al proyecto y se selecciona la solución.
- ✓ **Ingeniería:** en esta fase la función de la solución elegida se completa con el análisis y se realiza el diseño del sistema.

- ✓ **Evaluación del cliente:** en esta fase para obtener la reacción del cliente según la evaluación del representante del software se crea la base para la mejora continua del proceso.
- ✓ **Construcción y entrega:** en esta última fase es requerida para construir, probar, instalar y proporcionar soporte al usuario.

3.8 Metodología de Itil.

Information Technology Infrastructure Library (ITIL), es una metodología que se basa en la calidad de servicio y desarrollo eficaz y eficiente de los procesos, de las actividades más importantes en sus Sistemas Informáticos y Tecnologías. Esta metodología fue desarrolla de las mejores prácticas en la gestión de los Sistemas de Información.

Alrededor de los periodos disponibles de servicios son más amplio donde la exigencia del cliente es elevada, donde los cambios en los negocios son más rápidos, es importante que los Sistemas de Información estén adecuadamente organizados y alineados con la estrategia del negocio.

(Felipe, 2006)

3.9 Portable.

Son una clase de software adecuada para el uso de unidades portátiles como USB; disco, o disco duro externo, que pueda utilizarse. El soporte a aplicaciones muy favorecida de servicios públicos y archivos en un disco duro portátil para su uso en cualquier ordenador es el que ha evolucionado notablemente en los últimos años.

3.10 Software Usable.

Se centra en los aspectos usables del sistema computacional y análisis de datos la usabilidad dentro del desarrollo web, es la forma de diseñar sitios web para que los usuarios puedan interactuar con ello de la forma más fácil y cómoda posible. La mejor forma de crear un sitio web usable, es realizando el diseño centrado en el usuario.

3.11 Software Fiable.

Software seguro y fiable es la que aporta menos fallos en el programa y lleva un mayor desarrollo en la aplicación, cuando suele ser un virus informático, se investigan las herramientas de programación para poner a prueba modelos de software antes de elaborarlo. Que produzca software sin error.

3.12 Software Confiable.

La confiabilidad de software significa que un programa particular debe seguir funcionando en la presencia de errores. Aunque casi todos los softwares tengan errores, la mayoría de los errores nunca serán revelados bajo circunstancias. Un atacante busca esta debilidad para atacar un sistema.

3.12.1 Mantenimiento de Software.

El mantenimiento de software es una modificación para reparaciones del software después de la entrega, para corregir errores y mejorar el rendimiento o atributos, el mantenimiento de software es también una fase del ciclo de vida del desarrollo del sistema.

Capitulo IV

4 Seguridad informática

La seguridad informática es el proceso de prevenir y detectar el uso no autorizado de un sistema informático que implica el seguimiento de proteger a intrusos de uso de nuestros recursos informáticos con intenciones maliciosas con intención de obtener ganancia, en realidad una rama de término más genérico de la seguridad que aunque en la práctica suelen utilizar indistinta formas de términos, la seguridad abarca a medida de seguridad como programas de software de antivirus y otras que dependen del usuario.

Las principales áreas de la seguridad informática son: confidencialidad, integridad, disponibilidad y autenticación. Es tan importante prevenir el robo de datos de cuentas bancarias, información de tarjetas de débito y créditos, contraseñas y documentos relacionados al trabajo hojas de cálculo

SEGURIDAD A APLICAR

La seguridad que tenemos como objetivo es proteger a nuestra página web, encriptando los datos y archivos almacenados que viajan a través del internet de las amenazas de la red, desde el inicio que sea confiable y segura de la manera correcta el objetivo es asegurar que las cosas malas no sucedan implementando y probando sistemas seguros.

4.1 Políticas de respaldo

Al aceptar los términos y condiciones el uso de la información que existe en la plataforma de datos también estará aceptando las políticas y condiciones del uso y generación de respaldo de información.

Esta seguridad se la aplicaría apenas se instale el programa para no tener riesgos en las cuales se podría perder información y guardando copias de seguridad constantemente para que no se nos borre la información generada durante el día a día los riesgos que se encuentran en estos sistemas informáticos son el sabotaje, incendios, fallos de red errores de hardware, caídas eléctricas, inundaciones entre otros.

POLITICA DE RESPALDO A USAR

La política de respaldo que se aplicaría es guardar en un dispositivo de almacenamiento y es revisar constantemente nuestra página web para almacenar todos los datos posible de la página, para no perder la información por lo cual es mejor guardar ese respaldo donde no se pierda la información.

Uso de la información

El usuario descargará la información confidencial solo hará uso de información para los siguientes fines: prohibido copiar, duplicar, editar, o cualquier otro tipo de alteración.

Normas de protección

El usuario descarga algún respaldo que protegerá la información a efecto que no sea proporcionada a terceros distintos a empleados y agentes que necesiten conocerla el usuario utilizará el mismo grado de cuidado.

Derechos

El usuario no requiere derechos de propiedad alguno en virtud estas políticas por los derechos necesarios para llevar a cabo establecen los derechos de propiedad de la información otorgada no podrán a ser expuesto a consultas extracción o liberación de datos.

Recursos

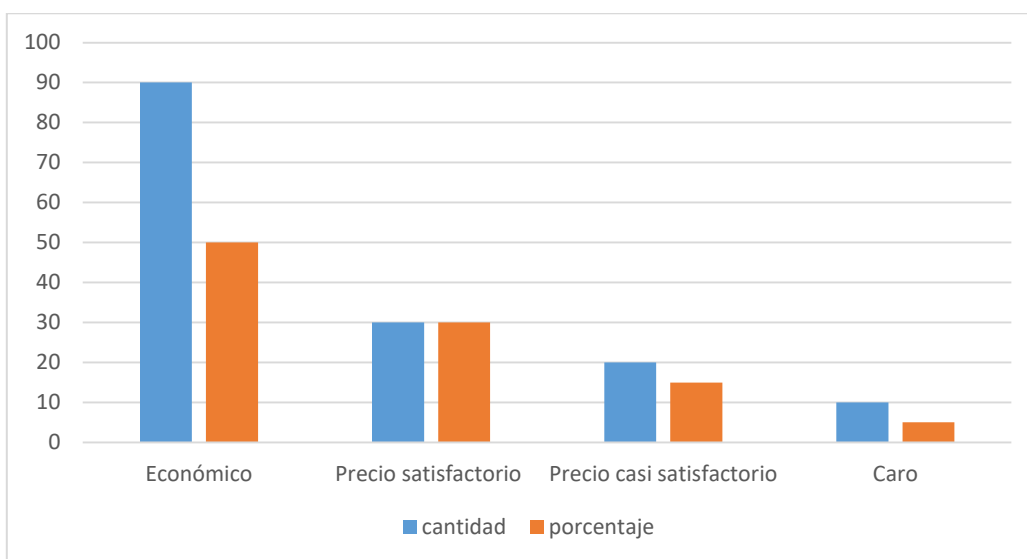
El usuario reconoce que la información se encuentra protegida por derechos de autor y de propiedad intelectual de conformidad el usuario reconoce la revelación de información confidencial a lo establecido en las políticas que pueden causar daño irreparable.

4.2 Análisis e Interpretación de los Resultados

4.2.1 Encuesta aplicada a los clientes

1. ¿Qué le parece el precio del producto?

OPCIONES	CANTIDAD	PORCENTAJE
Económico	40	50%
Precio satisfactorio	20	30%
Precio casi satisfactorio	10	15%
Caro	3	5%
TOTAL	100	100%

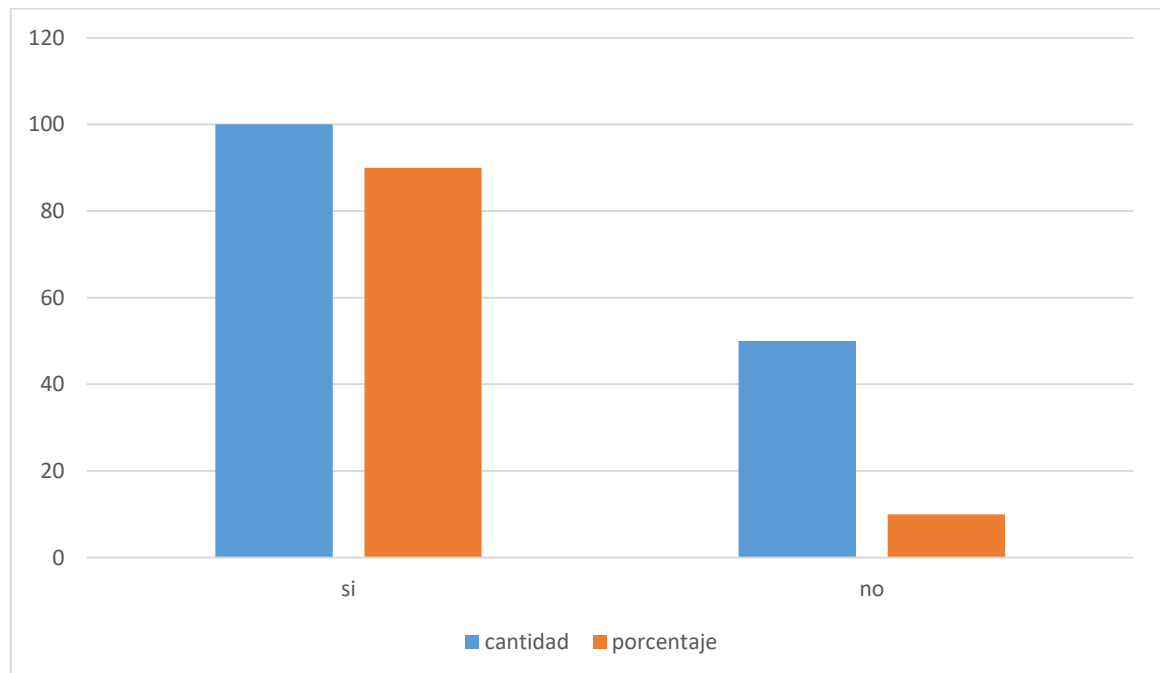


Análisis.

En el gráfico observamos que de un 100% de las encuestas el 50% corresponde a valor económico, y el 30% a precio satisfactorio, el 15% a un precio casi satisfactorio y a un 10% le parece caro.

2. ¿Nos visita a menudo?

OPCIONES	CANTIDAD	PORCENTAJE
Si	95	90%
No	5	10%
TOTAL	100	100%

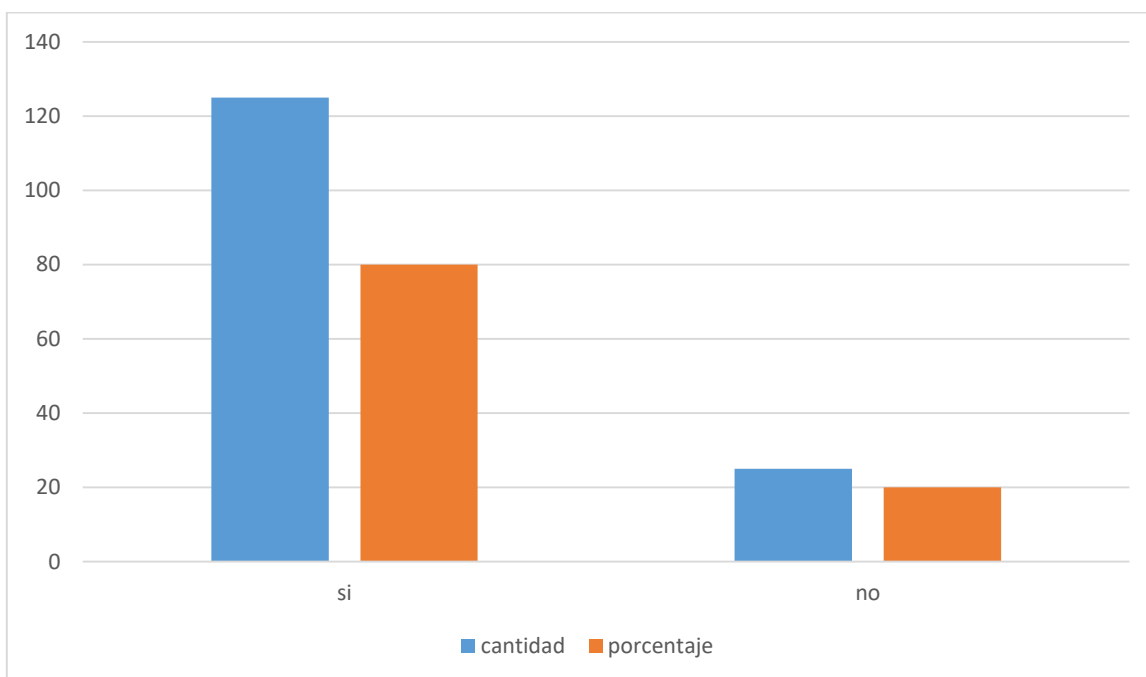


Análisis

Como observamos en el grafico el 100% de la encuesta con un Si corresponde con un 90% que nos visita a menudo y el 10% corresponde al No.

3. ¿Conoce las características del producto/ servicio?

OPCIONES	CANTIDAD	PORCENTAJE
Si	90	80%
No	10	20%
TOTAL	100	100%

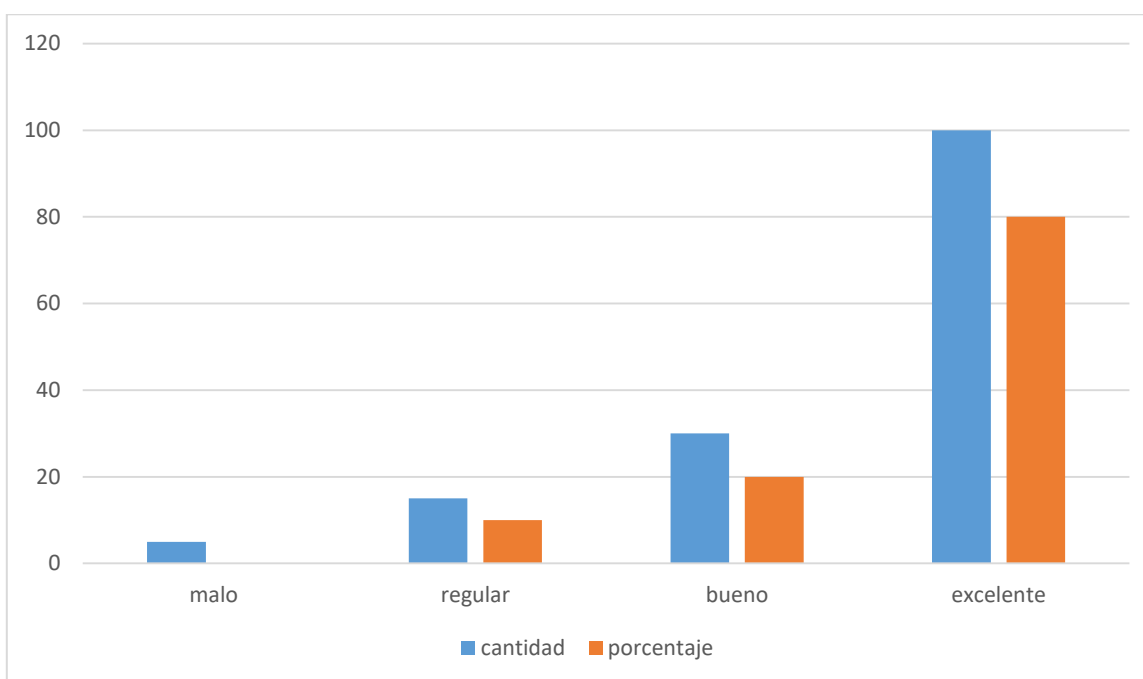


Análisis

Como observamos en el gráfico con un total del 80% responde que si conoce el producto/servicio de nuestro establecimiento y el 20% con un No.

4. ¿Cuál es su grado de satisfacción de nuestro servicio/producto?

OPCIONES	CANTIDAD	PORCENTAJE
malo	5	0%
regular	10	10%
bueno	30	20%
excelente	55	80%
TOTAL	100	100%

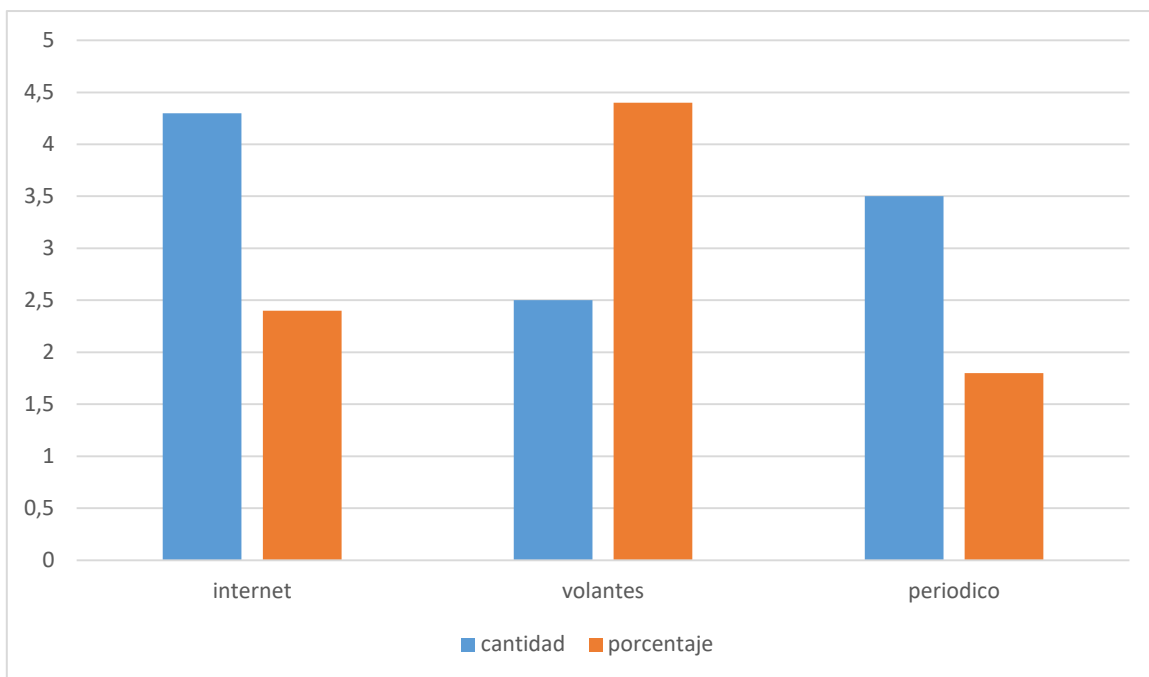


Análisis

Como observamos en el gráfico con un total del 100%, en la encuesta de grado de satisfacción y valoración de nuestro producto/ servicio los clientes responden con un 80% con excelente, bueno con un 20% y con 10% a regular y malo con 0%.

5. ¿Por qué medio le gustaría informarse de las ofertas que ofrece “Imprenta Bohórquez”?

OPCIONES	CANTIDAD	PORCENTAJE
Página web	80	80%
Volantes	15	15%
Periódicos	5	5%
TOTAL	100	100%

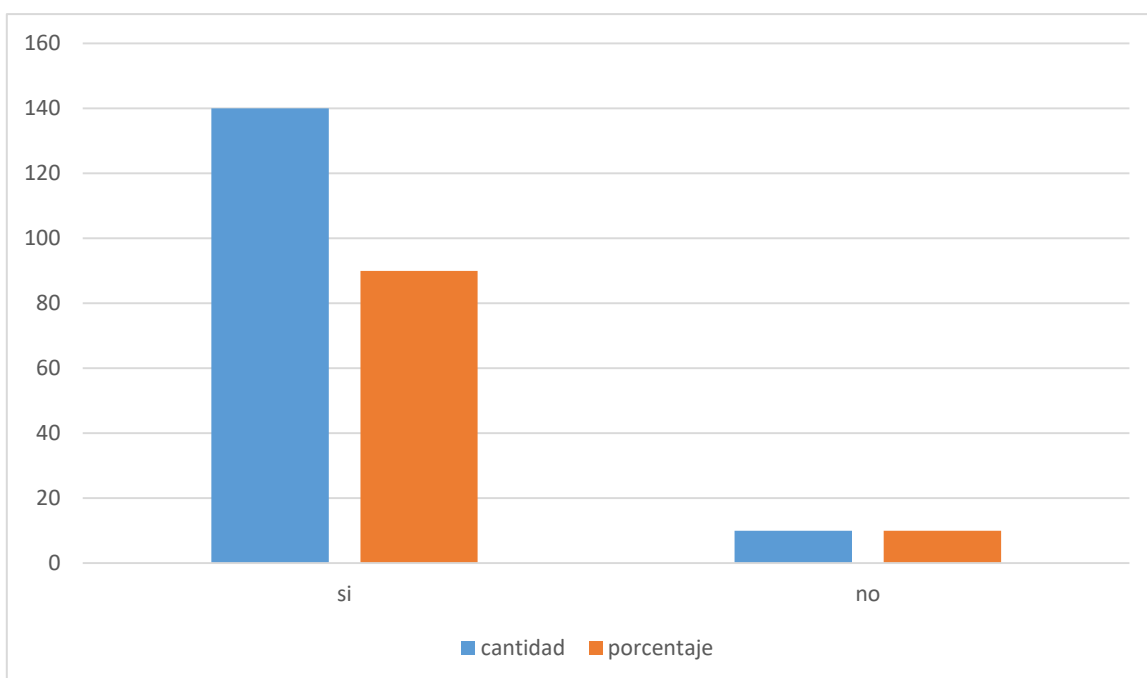


Análisis

Como observamos en el gráfico con un total de 100%, el 80% corresponde a informarse por internet las ofertas que ofrece la imprenta, 15% a informarse por volantes y un 5% por periódicos.

6. ¿Cree usted que por medio de la página web en la Imprenta Bohórquez, mejorara su optimización de tiempo?

OPCIONES	CANTIDAD	PORCENTAJE
Si	90	90%
No	10	10%
TOTAL	100	100%

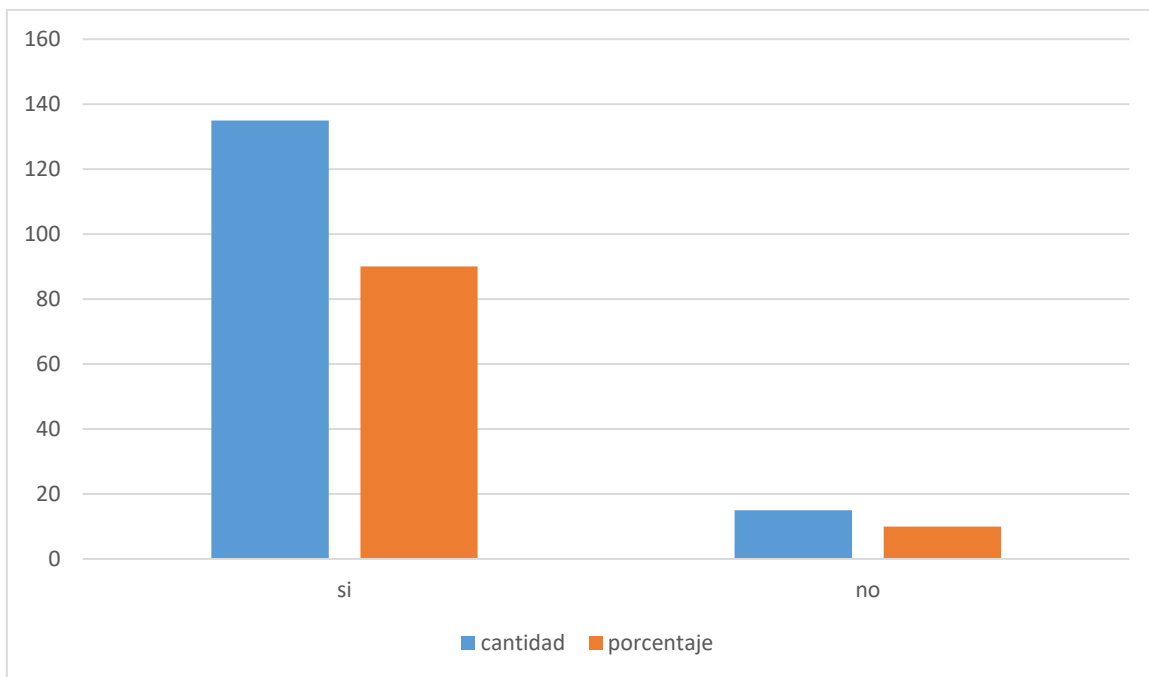


Análisis

Como observamos en el gráfico con un total de 100%, el 90% corresponde a un Si y el 10% a un No que responde de la pregunta planteada en la encuesta.

7. ¿Considera usted que implementando la página web mejorara el perfil de Imprenta Bohórquez?

OPCIONES	CANTIDAD	PORCENTAJE
Si	95	90%
No	5	10%
TOTAL	100	100%



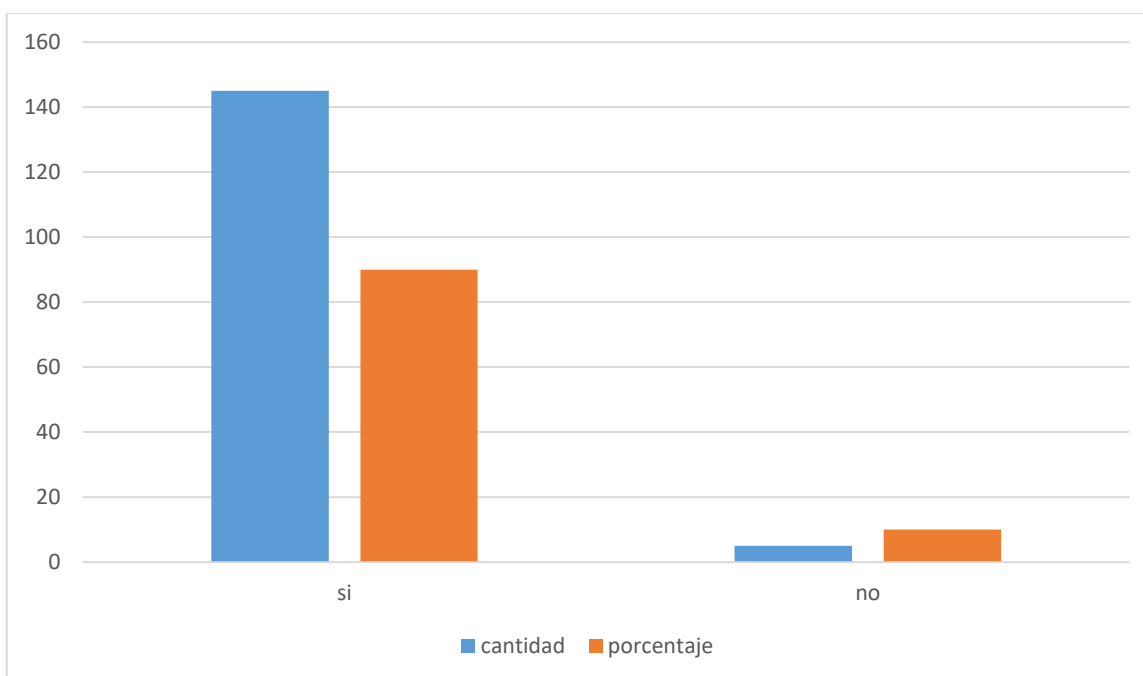
Análisis

Como observamos en el gráfico con un total de 100% con un 90% corresponde a un sí y 10% a un no que corresponde a la pregunta planteada en la encuesta.

4.2.2 Entrevistas aplicadas a los usuarios

1. ¿La empresa ha logrado satisfacerlo?

OPCIONES	CANTIDAD	PORCENTAJE
Si	90	90%
No	10	10%
TOTAL	100	100%

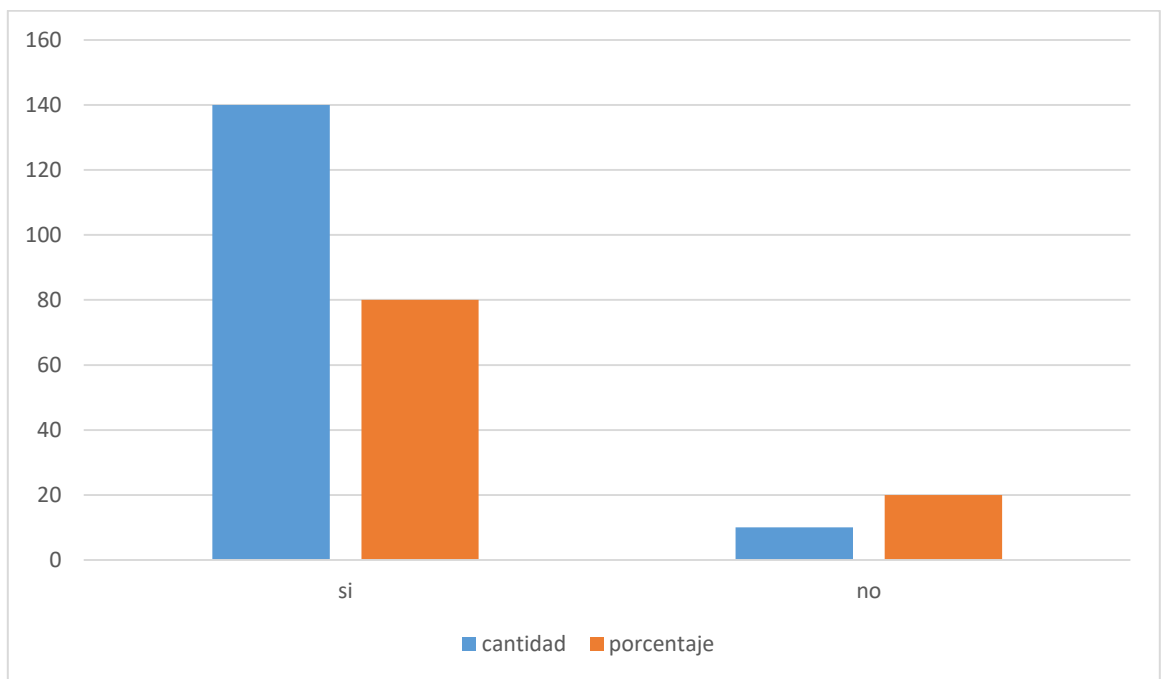


Análisis

Como observamos en el gráfico con un total de 100% con un 90% corresponde a un sí y 10% a un no que corresponde a la pregunta planteada en la entrevista.

2. ¿Regresaría usted a este establecimiento?

OPCIONES	CANTIDAD	PORCENTAJE
si	90	80%
no	10	20%
TOTAL	100	100%

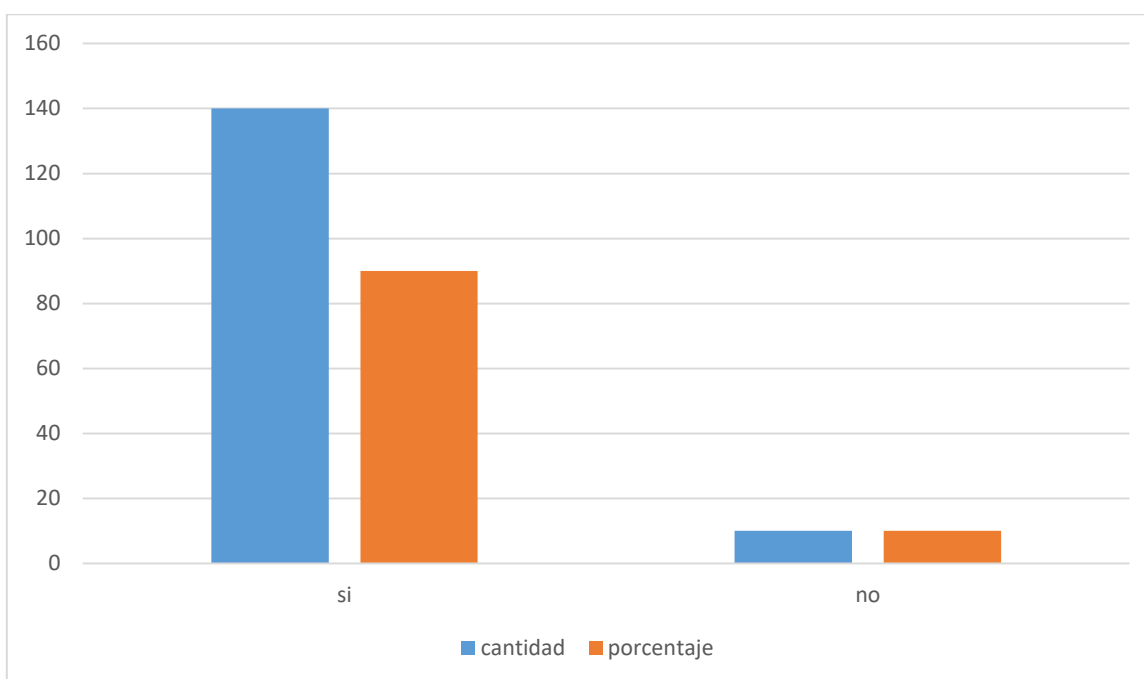


Análisis

Como observamos en el gráfico con un total de 100% con un 80% corresponde a si y 20% a un no que corresponde a la pregunta planteada en la entrevista.

3. ¿Recomendaría nuestro establecimiento a sus amigos y familiares?

opciones	cantidad	Porcentaje
Si	95	90%
no	5	10%
total	100	100%

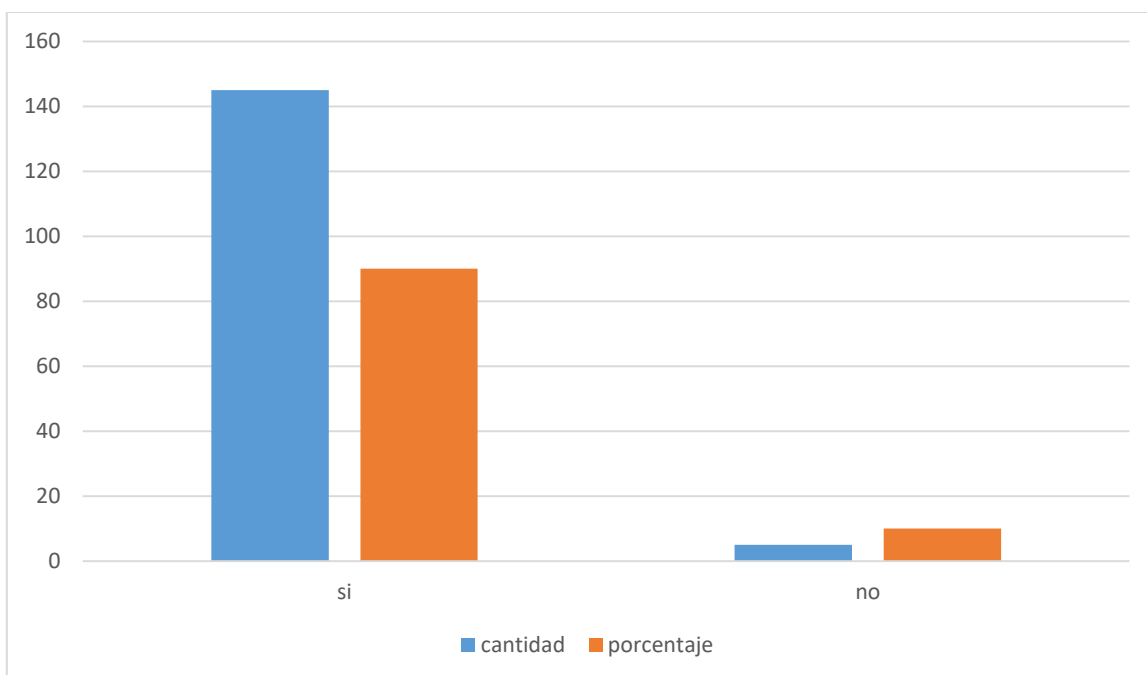


Análisis

Como observamos en el gráfico con un total de 100% con un 90% corresponde a si y 10% a un no que corresponde a la pregunta planteada en la entrevista.

4. ¿Cumplen con sus expectativas los servicios prestados?

OPCIONES	CANTIDAD	PORCENTAJE
Si	95	90%
No	5	10%
TOTAL	100	100%

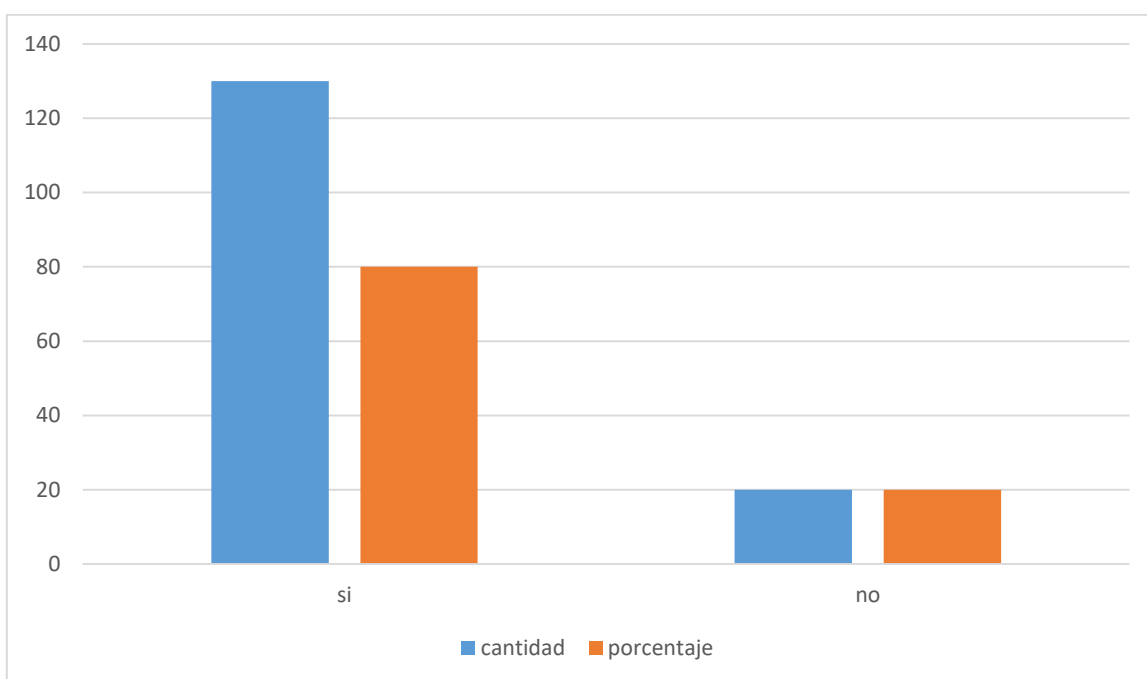


Análisis

Como observamos en el gráfico con un total de 100% con un 90% corresponde al sí y 10% a un no que corresponde a la pregunta planteada en la entrevista.

5. ¿Se siente cómodo en nuestras instalaciones?

OPCIONES	CANTIDAD	PORCENTAJE
si	70	80%
no	30	20%
TOTAL	100	100%

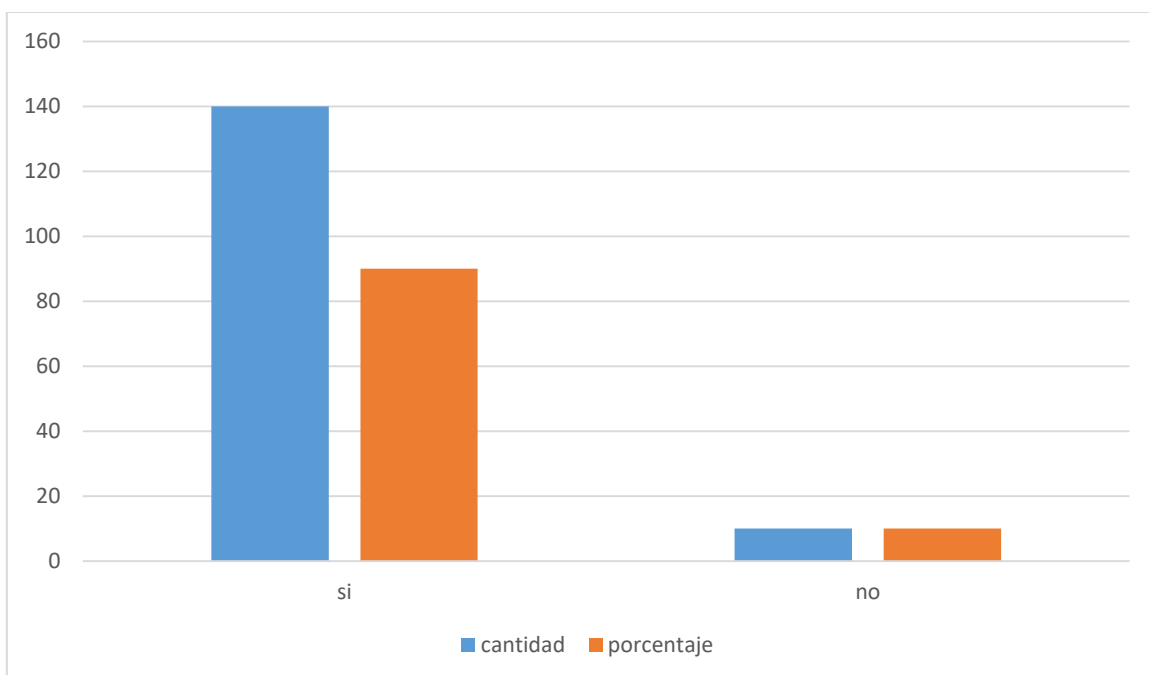


Análisis

Como observamos en el gráfico con un total de 100% con un 80% corresponde a un sí y 20% a un no que corresponde a la pregunta planteada en la entrevista.

6. ¿Resolvió su problema la persona que lo atendió?

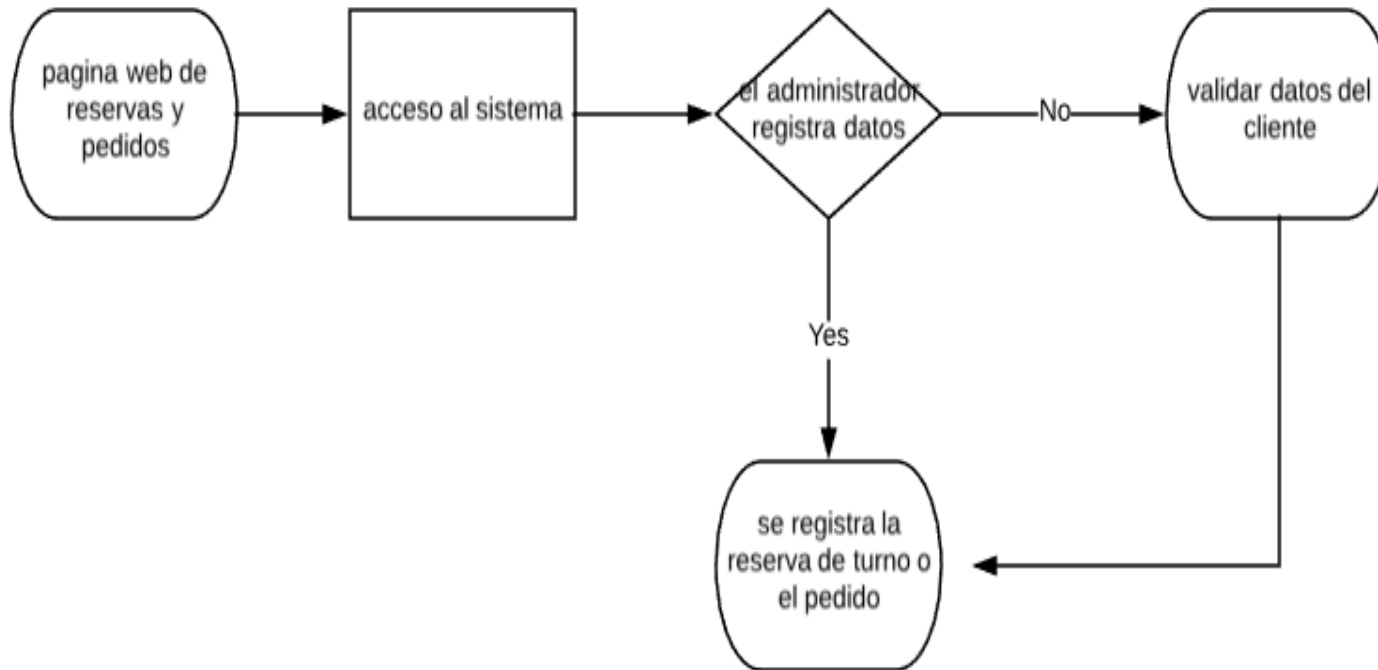
OPCIONES	CANTIDAD	PORCENTAJE
Si	95	90%
No	5	10%
TOTAL	100	100%



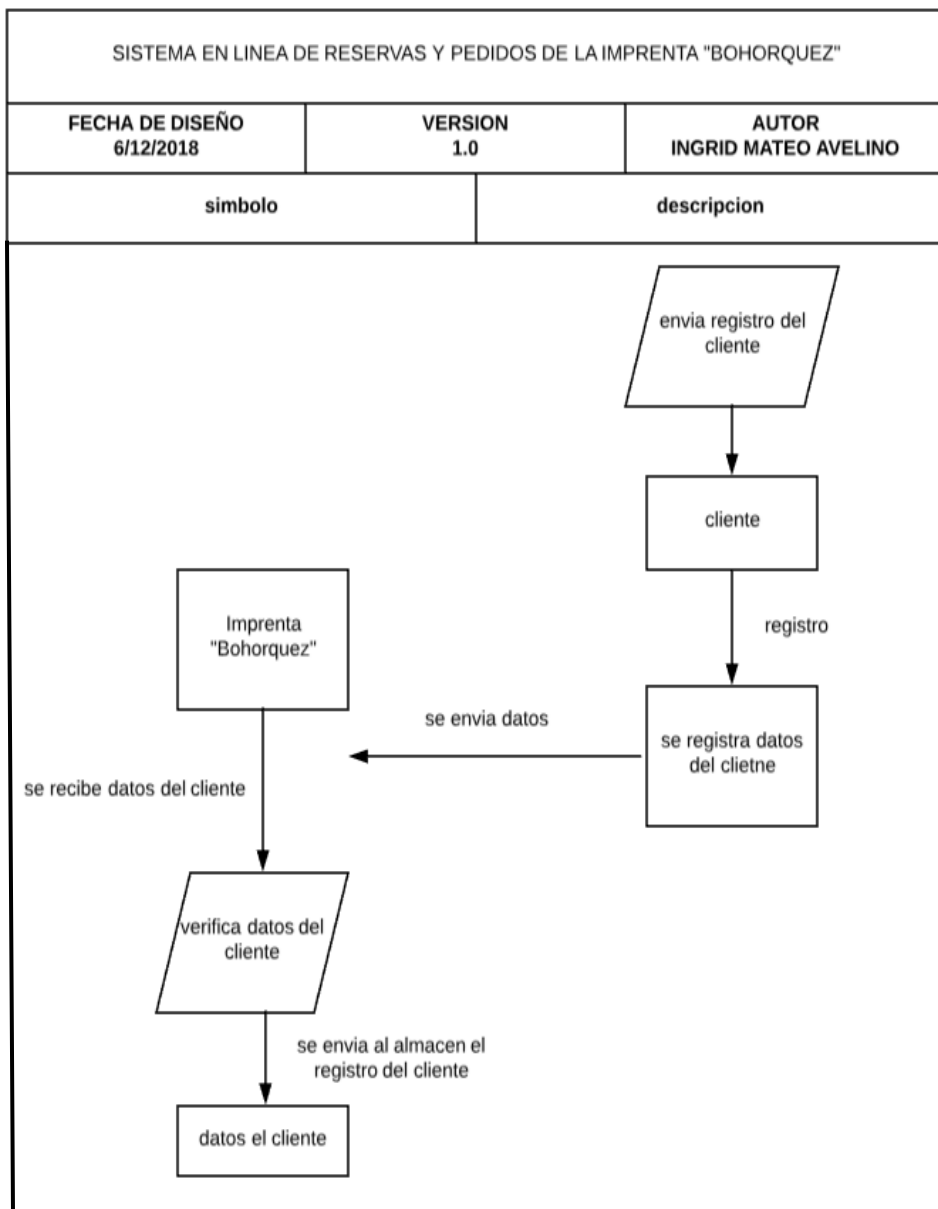
Análisis

Como observamos en el gráfico con un total de 100% con un 90% corresponde a si y 10% a un no que corresponde a la pregunta planteada en la entrevista.

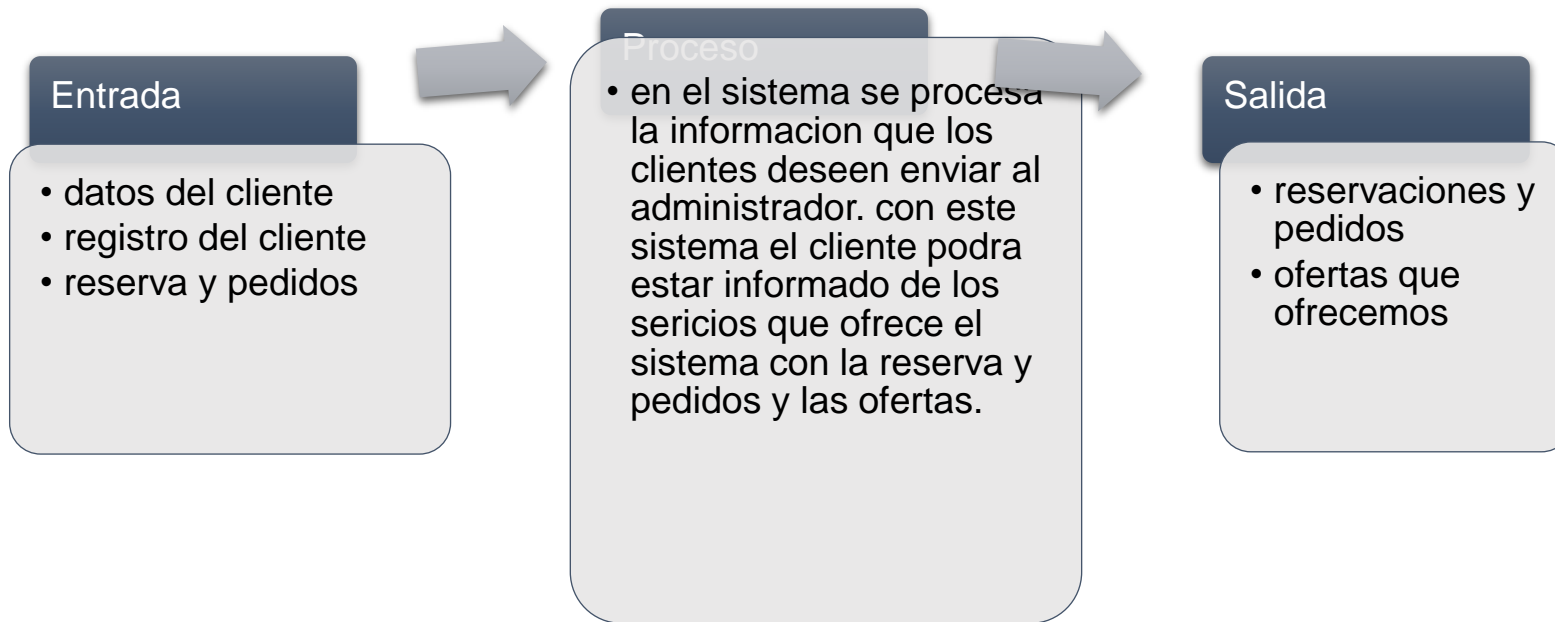
4.3 . Diagrama del sistema



4.4 Diagrama de flujo de datos



4.5 Diagrama de IPO

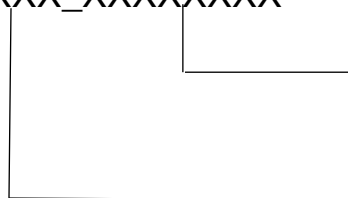


4.6 Estandarización de códigos

Imprenta Bohórquez

IB Iniciales del Sistema

XXXX_XXXXXXXX



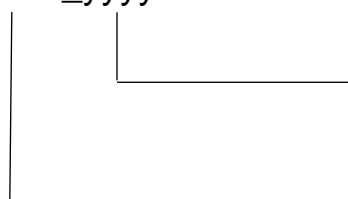
Indicador descriptivo según como se necesite.

Abreviación del nombre del sistema.

Ejemplo:

El nombre del archivo se denomina ib_principal.

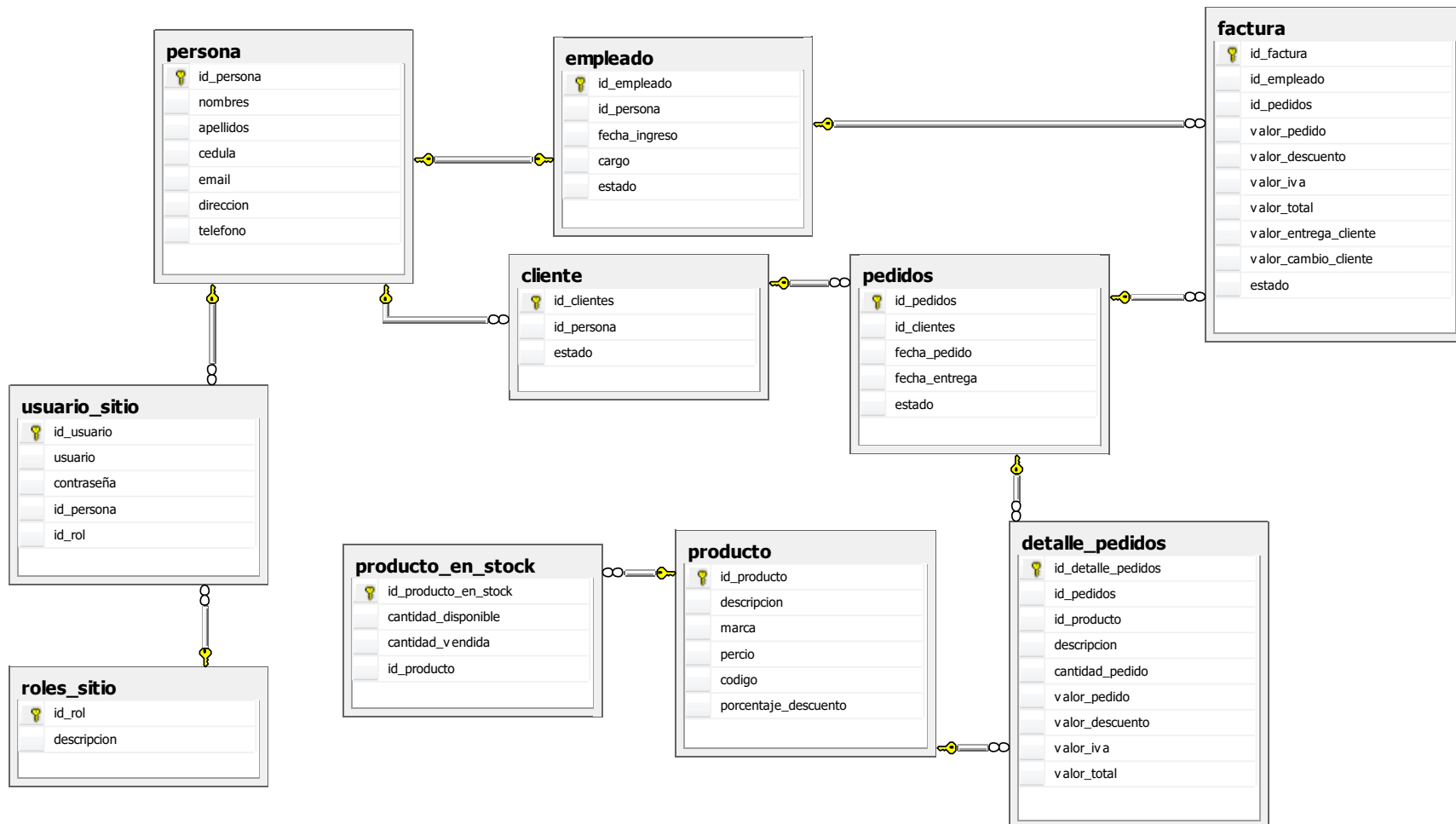
XXXX_yyyy



Identificador de abreviación para nombrar archivos gráficos.

Secuencia alfabética del archivo

4.7 Diagrama de modelo de entidad de relación



4.8 . Descripción de tablas de base de datos

4.8.1 Diccionario de datos

Tabla: Roles_sitio

Columna	Tipo	Nulo	Enlaces a	Comentarios
Id_rol	Int	No		
Descripción	varchar(30)	Si		

Tabla: Usuario_sitio

Columna	Tipo	Nulo	Enlaces a	Comentarios
Id_usuario	Int	No		
Usuario	varchar(30)	Si		
contraseña	varchar(30)	Si		
Id_persona	Int	Si	Id persona	
Id_rol	Int	Si	Id_rol	

Tabla: personas

Columna	Tipo	Nulo	Enlaces a	Comentarios
Id_persona	Int	No		
Nombres	Varchar(30)	si		
Apellidos	Varchar(30)	Si		
Cedula	varchar(30)	Si		
Email	Varchar(30)	si		
Dirección	Varchar(30)	si		
Teléfono	Varchar(30)	Si		

Tabla: cliente

Columna	Tipo	Nulo	Enlaces a	Comentarios
id_clientes	int	No		
Id_persona	int	No	Id_persona	
estado	Varchar(10)	No		

Tabla: Empleado

Columna	Tipo	Nulo	Enlaces a	Comentarios
Id_empleado	int	No		
Id_persona	int	Si		
Fecha_ingreso	datetime	Si		
cargo	varchar(30)	si		
estado	varchar(10)	Si		

Tabla: Producto

Columna	Tipo	Nulo	Enlaces a	Comentarios
Id_producto	int	No		
descripcion	Varchar(30)			
Marca	Varchar(30)			
Precio	money			
codigo	int			
Porcentaje_descuento	Int			

Tabla: Producto_en_stock

Columna	Tipo	Nulo	Enlaces a	Comentarios
Id_producto_en_stock	Int	No		
Cantidad_disponible	Int	si		
Cantidad_vendida	Int	si		
Id_producto	Int	si		

Tabla: Pedidos

Columna	Tipo	Nulo	Enlaces a	Comentarios
Id_pedidos	Int	No		
Id_clientes	Int	no	Id_cliente	
Fecha_pedido	datetime	si		
Fecha_entrega	datetime	si		
estado	Varchar(10)	si		

Tabla: detalle_de_Pedidos

Columna	Tipo	Nulo	Enlaces a	Comentarios
Id_detalle_pedidos	Int	No		
Id_pedidos	Int	si	Id_pedidos	
Id_producto	Int	si	Id_producto	
descripcion	Varchar(30)	si		
Cantidad_pedido	Int	si		
Valor_pedido	Money	si		
Valor_descuento	Money	si		
Valor_iva	Money	si		
Valor_total	Money	si		

Tabla: factura

Columna	Tipo	Nulo	Enlaces a	Comentarios
Id_factura	Int	No		
Id_empleado	Int	si	Id_empleado	
Id_pedidos	Int	si	Id_pedidos	
Valor_pedido	Money	si		
Valor_descuento	Money	si		
Valor_iva	Money	si		
Valor_total	Money	si		
Valor_entrega_cliente	Money	si		
Valor_cambio_cliente	Money	Si		
estado	Varchar(10)	Si		

5 Diseño de Pantalla

5.1 Pantalla inicial del sistema

ESTANDARIZACION DE PANTALLAS			
PAGINA WEB DE RESERVAS Y PEDIDOS		EMPRESA: "Imprenta Bohórquez"	
FECHA DE DISEÑO: 08/01/2019	FECHA DE CREACION: 21/01/2019	FECHA DE ULTIMA MODIFICACION: 04/02/2018	VERSION: 1.0 AUTOR: Ingrid Mateo
NOMBRE DE LA PAGINA: Inicio.html		DESCRIPCION: MENU PRINCIPAL DEL SISTEMA	

PANTALLA PRINCIPAL



ITEM	COMPONENTE	ACCION
Inicio	Link	Muestra página principal
Servicios	Link	muestra lo que brinda la empresa
Nosotros	Link	muestra acerca de la empresa
Contactos	Link	Muestra información de la empresa
Productos / pedidos	Link	muestra los productos y para hacer el pedido respectivo

ESTANDARIZACION DE PANTALLAS			
PAGINA WEB DE RESERVAS Y PEDIDOS		EMPRESA: "Imprenta Bohórquez"	
		FECHA DE ULTIMA MODIFICACION: 04/02/2018	VERSION: 1.0

FECHA DE DISEÑO: 08/01/2019	FECHA DE CREACION: 21/01/2019	AUTOR: Ingrid Mateo
NOMBRE DE LA PAGINA: Servicios.html		DESCRIPCION: servicios

DISEÑO DE PANTALLA

The screenshot shows the website for 'IMPRESA BOHÓRQUEZ'. At the top, there is a navigation menu with buttons for 'INICIO', 'SERVICIOS', 'NOSOTROS', 'CONTACTOS', and 'PRODUCTOS / PEDIDOS'. The 'SERVICIOS' button is highlighted. Below the menu, there is a section titled 'Documentos Autorizados por el SRI' which contains a list of steps for requesting invoices. To the right of the steps is an image showing several sample invoice documents. Below the steps, there is a 'Nuestros servicios' section with contact information: 'Horario de Atención: Lunes a Sábados 9:00 a 18:00', 'Manual de Villavicencio Montufar, Bolívar 511', 'telf: 5049145 / 0991421256 / 0980184737', and 'jessilour@hotmail.com // imprentad_@hotmail.com'. The 'IMPRESA BOHÓRQUEZ' logo is visible in the bottom right corner of the screenshot. At the very bottom of the screenshot, it says 'Derechos Reservados © Imprenta Bohórquez 2019'.

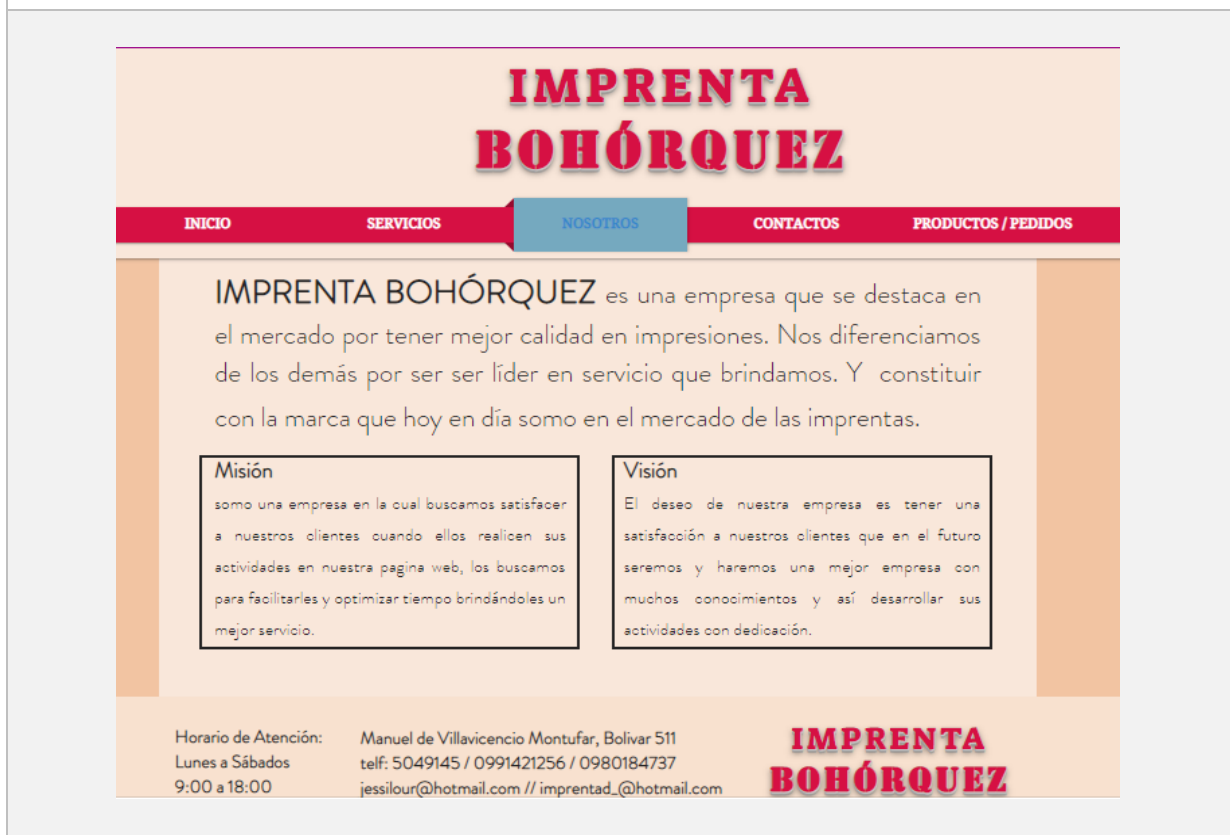
ITEM	COMPONENTE	ACCION
Servicios	link	muestra lo que brinda la empresa y los pasos para solicitar facturas por el SRI

ESTANDARIZACION DE PANTALLAS			
PAGINA WEB DE RESERVAS Y PEDIDOS		EMPRESA: "Imprenta Bohórquez"	
		FECHA DE ULTIMA MODIFICACION: 04/02/2018	VERSION: 1.0

FECHA DE DISEÑO: 08/01/2019	FECHA DE CREACION: 21/01/2019	AUTOR: Ingrid Mateo
---------------------------------------	---	-------------------------------

NOMBRE DE LA PAGINA: Nosotros.html	DESCRIPCION: Nosotros
--	------------------------------

DISEÑO DE PANTALLA



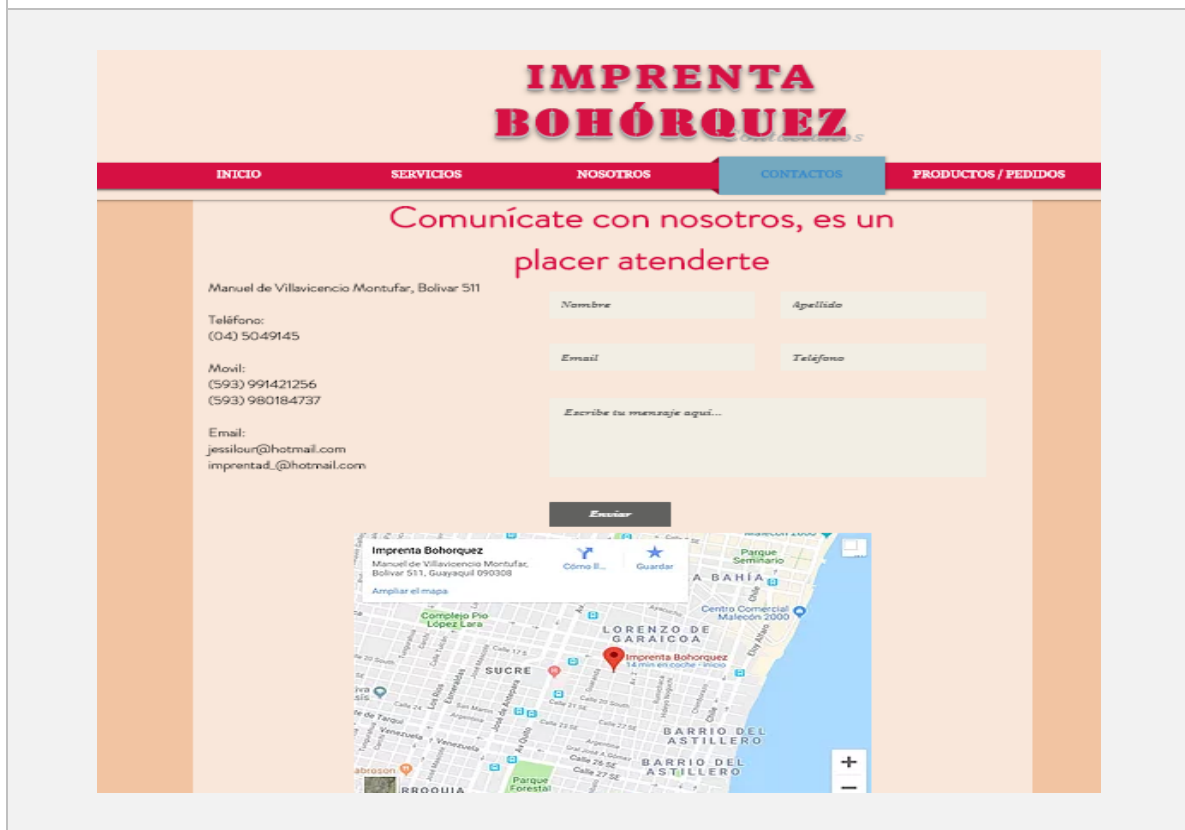
ITEM	COMPONENTE	ACCION
Nosotros	link	Aquí nos detalla la misión y visión que tiene nuestra empresa y en lo que se destaca la imprenta Bohórquez

ESTANDARIZACION DE PANTALLAS

PAGINA WEB DE RESERVAS Y PEDIDOS	EMPRESA: "Imprenta Bohórquez"
---	--------------------------------------

FECHA DE DISEÑO: 08/01/2019	FECHA DE CREACION: 21/01/2019	FECHA DE ULTIMA MODIFICACION: 04/02/2018	VERSION: 1.0
NOMBRE DE LA PAGINA: Contactos.html			AUTOR: Ingrid Mateo
NOMBRE DE LA PAGINA: Contactos.html		DESCRIPCION: Contactos	

DISEÑO DE PANTALLA



ITEM	COMPONENTE	ACCION
Contactos	link	En esta nos indica la dirección, teléfonos, mail, y mensajes online para que se comuniquen y sacarles cualquier inquietud que tengan.

ESTANDARIZACION DE PANTALLAS

PAGINA WEB DE RESERVAS Y PEDIDOS	EMPRESA: "Imprenta Bohórquez"
---	--------------------------------------

FECHA DE DISEÑO: 08/01/2019	FECHA DE CREACION: 21/01/2019	FECHA DE ULTIMA MODIFICACION: 04/02/2018	VERSION: 1.0
			AUTOR: Ingrid Mateo
NOMBRE DE LA PAGINA: Productos/pedidos.html		DESCRIPCION: productos y servicios	

DISEÑO DE PANTALLA

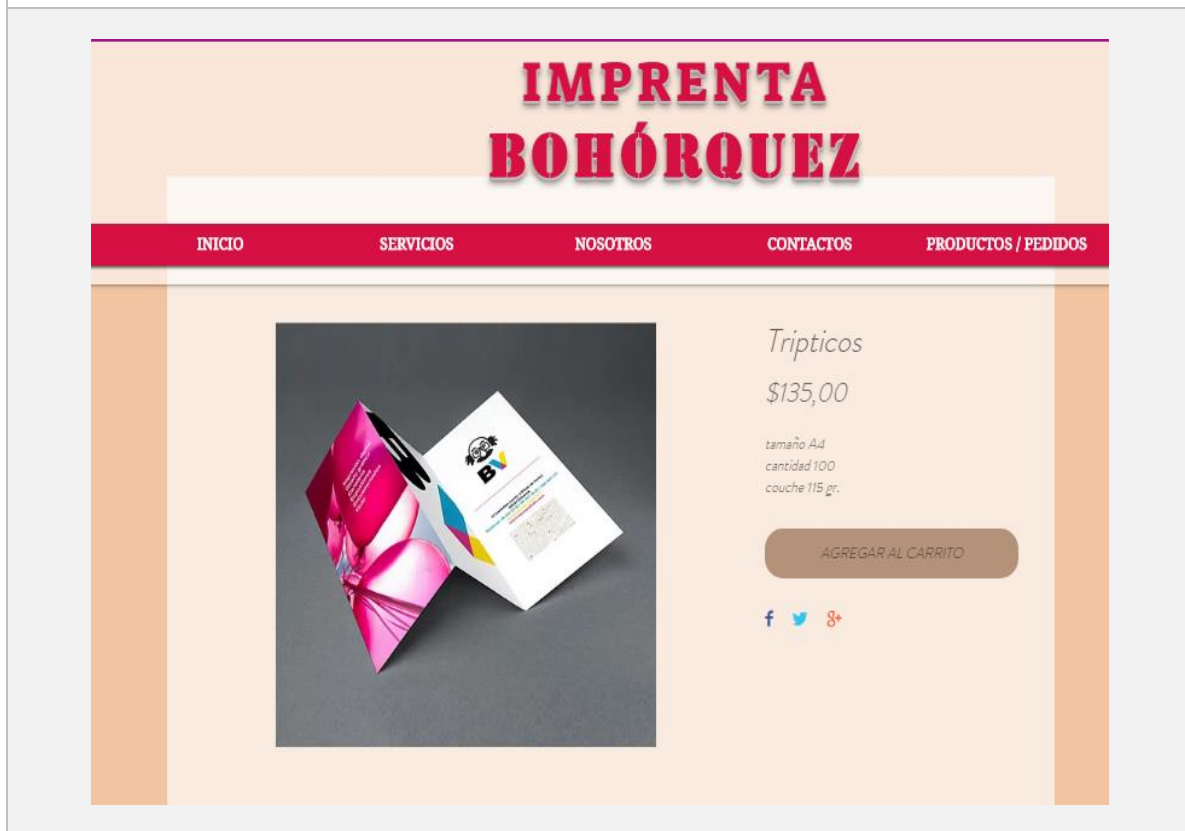


ITEM	COMPONENTE	ACCION
productos y servicios	link	En esta muestra el catálogo de productos que Ofrecemos en la imprenta

ESTANDARIZACION DE PANTALLAS	
PAGINA WEB DE RESERVAS Y PEDIDOS	EMPRESA: "Imprenta Bohórquez"

FECHA DE DISEÑO: 08/01/2019	FECHA DE CREACION: 21/01/2019	FECHA DE ULTIMA MODIFICACION: 04/02/2018	VERSION: 1.0
			AUTOR: Ingrid Mateo
NOMBRE DE LA PAGINA: Productos/pedidos.html		DESCRIPCION: productos y servicios	

DISEÑO DE PANTALLA



ITEM	COMPONENTE	ACCION
trípticos	link	Aquí mostramos en productos y servicios el tríptico con los Detalles y para que puedan agregar al carrito de compras.

ESTANDARIZACION DE PANTALLAS			
PAGINA WEB DE RESERVAS Y PEDIDOS		EMPRESA: "Imprenta Bohórquez"	
FECHA DE DISEÑO: 08/01/2019	FECHA DE CREACION: 21/01/2019	FECHA DE ULTIMA MODIFICACION: 04/02/2018	VERSION: 1.0
NOMBRE DE LA PAGINA: Productos/pedidos.html		DESCRIPCION: productos y servicios	
AUTOR: Ingrid Mateo			

DISEÑO DE PANTALLA



ITEM	COMPONENTE	ACCION
Tarjeta de presentación	Link	Aquí mostramos en productos y servicios la tarjeta de Presentación con los detalles y para que puedan agregar al carrito de compras

ESTANDARIZACION DE PANTALLAS			
PAGINA WEB DE RESERVAS Y PEDIDOS		EMPRESA: "Imprenta Bohórquez"	
FECHA DE DISEÑO: 08/01/2019	FECHA DE CREACION: 21/01/2019	FECHA DE ULTIMA MODIFICACION: 04/02/2018	VERSION: 1.0
NOMBRE DE LA PAGINA: Productos/pedidos.html		AUTOR: Ingrid Mateo	
		DESCRIPCION: productos y pedidos	

DISEÑO DE PANTALLA



ITEM	COMPONENTE	ACCION
facturas	link	Aquí mostramos en productos y servicios la factura con los detalles y para que puedan agregar al carrito de compras

ESTANDARIZACION DE PANTALLAS			
PAGINA WEB DE RESERVAS Y PEDIDOS		EMPRESA: "Imprenta Bohórquez"	
FECHA DE DISEÑO: 08/01/2019	FECHA DE CREACION: 21/01/2019	FECHA DE ULTIMA MODIFICACION: 04/02/2018	VERSION: 1.0
NOMBRE DE LA PAGINA: Productos/pedidos.html		DESCRIPCION: productos y pedidos	
DISEÑO DE PANTALLA			
			
ITEM	COMPONENTE	ACCION	
Tarjetas para eventos	link	Aquí mostramos en productos y servicios la tarjeta de Eventos con los detalles y para que puedan agregar al carrito de compras	

6 Bibliografía

(s.f.).

Campos, a. M. (2005). *Diseño de páginas web y diseño gráfico: metodología y técnicas para la implementacion de sitios web y para el diseño grafico*. vigo-españa: ideas propias.

Casado Martinez, C. (2011). *guia de aprendizaje Dreamweaver* .
españa: Universitat Oberta de Catalunya.

Castells, M. (15 de Enero de 2018). *OpenMind*. Obtenido de
<https://www.bbvaopenmind.com/articulos/el-impacto-de-internet-en-la-sociedad-una-perspectiva-global/>

Domiguez, P. (2017). *modelos cascada*. openclassroom.

Felipe, D. J. (2006). *Metodología ITIL. Descripción, funcionaminto y aplicaciones*. chile: tesis.

Fran de Vicente y Ana Pedroche. (2015). *diseño web, posicionamiento en buscadores y marketing online* . Madrid:
<https://www.tuposicionamientoweb.net/>.

ittgweb. (2016). *seguridad del software*. INGENIERIA DE SOFTWARE.

jaén, y. (2012). *software fiable*. bloc.

López, G. (2015). *La calidad electrónica en sitios web corportivos. Propuesta de medición*. España: tesis.

Marco, B. S. (12 de septiembre de 2018). *Páginas web HTML y hojas de estilo CSS*. españa:
<http://www.mclibre.org/consultar/amaya/otros/historia-resumen.html>.

Marco, B. S. (12 de septiembre de 2018). *Páginas web HTML y hojas de estilo CSS*. españa:
<http://www.mclibre.org/consultar/amaya/otros/historia-resumen.htm>.

Milan, V. (2006). *diseño web*. España: lawebera.

Mora, C. J. (15 de Mayo de 2015). *E-lis*. Obtenido de
<http://eprints.rclis.org/25021/>

sanchez, w. (2011). *la usabilidad en ingeireria de software*. donn bosco: ing-novacion.

Serginho, S. (28 de Febrero de 2007). *E-lis* . Obtenido de
<http://eprints.rclis.org/8998/>

